

T.C.
KIRIKKALE VALİLİĐİ
Yenimahalle Mesleki ve Teknik Anadolu Lisesi M¼d¼rl¼Đ¼

2015-2019
STRATEJİK PLANI



STRATEJİK PLAN HAZIRLAMA EKİBİ

Kırıkkale-2015



**Kendiniz için değil, bağlı bulunduğunuz ulus
için elbirliği ile çalışınız.
Çalışmaların en yükseği budur.**

K. Atatürk

İSTİKLÂL MARŞI

Korkma, sönmez bu şafaklarda yüzen al sancak
Sönmeden yurdumun üstünde tüten en son ocak.
O benim milletimin yıldızıdır parlayacak!
O benimdir, o benim milletimindir ancak!

Çatma, kurban olayım, çehreni ey nazlı hilal!
Kahraman ırkıma bir gül... ne bu şiddet, bu celâl?
Sana olmaz dökülen kanlarımız sonra helal.
Hakkıdır, Hakk'a tapan milletimin istiklal.

Ben ezelden beridir hür yaşadım, hür yaşarım;
Hangi çılgın bana zincir vuracakmış? Şaşarım!
Kükremiş sel gibiyim, bendimi çiğner, aşarım.
Yırtarım dağları, enginlere sığmam, taşarım.

Garbın âfâkını sarmışsa çelik zırhlı duvar.
Benim iman dolu göğsüm gibi serhaddim var.
Ulusun, korkma! Nasıl böyle bir imanı boğar,
'Medeniyet!' dediğin tek dişi kalmış canavar?

Arkadaş, yurduma alçakları uğratma sakın;
Siper et gövdeni, dursun bu hayâsızca akın.
Doğacaktır sana va'dettiği günler Hakk'ın,
Kim bilir, belki yarın, belki yarından da yakın.

Bastığın yerleri 'toprak' diyerek geçme, tanı!
Düşün altındaki binlerce kefensiz yatanı.
Sen şehid oğlusun, incitme, yazıktır, atanı.
Verme, dünyâları alsan da bu cennet vatanı.

Kim bu cennet vatanın uğruna olmaz ki feda?
Şühedâ fışkıracak toprağı sıksan, şühedâ!
Cânı, cânânı, bütün varımı alsın da Hudâ,
Etmesin tek vatanımdan beni dünyâda cüdâ.

Rûhumun senden İlahî, şudur ancak emeli:
Değmesin ma' bedimin göğsüne nâ-mahrem eli!
Bu ezanlar-ki şehâdetleri dinin temeli-
Ebedî yurdumun üstünde benim inlemeli.

O zaman vecd ile bin secde eder -varsa- taşım.
Her cerâhamdan, İlahî, boşanıp kanlı yaşım;
Fışkırır rûh-ı mücerred gibi yerden na'sım;
O zaman yükselerek arşa değer belki başım!

Dalgalan sen de şafaklar gibi ey şanlı hilâl!
Olsun artık dökülen kanlarımın hepsi helâl.
Ebediyyen sana yok, ırkıma yok izmihlâl;
Hakkıdır, hür yaşamış, bayrağımın hürriyet,

Mehmet Akif ERSOY



ATATÜRK'ÜN GENÇLİĞE HİTABESİ

Ey Türk gençliği! Birinci vazifen, Türk istiklâlini, Türk cumhuriyetini, ilelebet, muhafaza ve müdafaa etmektir.

Mevcudiyetinin ve istikbalinin yegâne temeli budur. Bu temel, senin, en kıymetli hazinedir. İstikbalde dahi, seni, bu hazineden, mahrum etmek isteyecek, dâhilî ve haricî, bedhahların olacaktır. Bir gün, istiklâl ve cumhuriyeti müdafaa mecburiyetine düşersen, vazifeye atılmak için, içinde bulunacağın vaziyetin imkân ve şeraitini düşünmeyeceksin! Bu imkân ve şerait, çok namüsaid bir mahiyette tezahür edebilir. İstiklâl ve cumhuriyetine kastedecek düşmanlar, bütün dünyada emsali görülmemiş bir galibiyetin mümessili olabilirler. Cebren ve hile ile aziz vatanın, bütün kaleleri zapt edilmiş, bütün tersanelerine girilmiş, bütün orduları dağıtılmış ve memleketin her köşesi bilfiil işgal edilmiş olabilir. Bütün bu şeraitten daha elim ve daha vahim olmak üzere, memleketin dâhilinde, iktidara sahip olanlar gaflet ve dalâlet ve hatta hıyanet içinde bulunabilirler. Hatta bu iktidar sahipleri şahsî menfaatlerini, müstevlilerin siyasî emelleriyle tevhit edebilirler. Millet, fakru zaruret içinde harap ve bîtap düşmüş olabilir.

Ey Türk istikbalinin evlâdı! İşte, bu ahval ve şerait içinde dahi, vazifen; Türk istiklâl ve cumhuriyetini kurtarmaktır! Muhtaç olduğun kudret, damarlarındaki asil kanda, mevcuttur!

Mustafa Kemal ATATÜRK



SUNUŞ

Yenimahalle Mesleki ve Teknik Anadolu Lisesi olarak; öğrencilerimizi derslerde uygulanacak öğretim yöntem ve teknikleriyle sosyal, kültürel ve eğitsel etkinliklerle kendilerini geliştirmelerine ve ideallerini gerçekleştirmelerine yardımcı olmaktır. Ailesine ve topluma karşı sorumluluk duyabilen, üretken, verimli, ülkemizin ekonomik ve sosyal kalkınmasına katkıda bulunabilen bireyler olarak yetiştirmektir. Öğrencilere bilgi yüklemek yerine, bilgiye ulaşma ve bilgiyi kullanma yöntem ve tekniklerini öğretmek bilimsel düşünme, araştırma ve çalışma becerilerine yöneltmek; öğrencilerin, sevgi ve iletişimin desteklediği gerçek öğrenme ortamlarında düşünsel becerilerini kazanmalarına ve ortaya koymalarına ve kullanmalarına yardımcı olmaktır. Kişisel ve ülke kaynaklarını, zamanı verimli kullanmalarını, okuma zevk ve alışkanlığı kazanmalarını sağlamak, görev ve sorumluluklarımızı yerine getirmek için yola çıkmış bulunmaktayız.

Okulumuz; misyon, vizyon ve ilkeleri çerçevesinde daha iyi bir eğitim seviyesine ulaşmak, öğrenmeyi öğrenen bireyler yetiştirmek gayretiyle sürekli yenilenmeyi ve kalite kültürünü kendisine ilke edinmeyi amaçlamaktadır. Okulumuzun Stratejik planı, hızlı ve esnek kararlar almamızı sağlayan, sorun çözmemize yardımcı olan kurumsal pusulamız olacaktır. Hedefi olmayan gemiye, hiçbir rüzgârın yardımcı olamayacağına farkındayız. Tesadüfî rüzgârlara bırakamayacağımız en değerli varlıklarımız ise geleceğimizin emanetçisi evlatlarımız ve onların eğitimidir.

Okulumuz, uluslararası standartlarda mesleki bilgi, beceri ve donanıma sahip; ülke sorunlarına duyarlı, hoşgörülü, yeniliklere açık, özgüven sahibi, sektörün ve üniversitelerin beklentilerine uygun, girişimci bireyler yetiştirmeyi hedeflemektedir.

Stratejik planın başarılı olacağına inanıyor ve hazırlanmasında emeği geçen okulumuz Stratejik plan hazırlama ekibine ve okulumuzda çalışan tüm öğretmen arkadaşlarıma verdikleri katkıdan dolayı en içten dileklerle teşekkür ediyorum.

Hatice ÖZDEMİR
Okul Müdürü

GİRİŞ

İnsanların geleceklerini teminat altına almaları için çağın gereklerini yerine getirmeleri gerekmektedir. Bu çerçevede; kurumların yapacağı çalışmaların planlılık, şeffaflık ve hesap verilebilirlik ilkelerine uygun olması zorunludur.

Geleceğimizin teminatı olan gençlerimizi en iyi şekilde hayata hazırlama görevini üstlenen biz eğitimcilerin, yapacağımız tüm çalışmaları planlı bir şekilde yapmamız gerekmektedir. İşte tam bu noktada Stratejik Planlama devreye girmektedir. Okul olarak “şu anda neredeyiz, nereye ulaşmak istiyoruz ve ulaşmak istediğimiz noktaya nasıl ulaşabiliriz” sorularına stratejik planlama yaparak cevap aramaya çalışıyoruz. Kurum olarak yaptığımız çalışmalarda kamunun kaynaklarını en verimli şekilde kullanmak durumundayız; bu da ancak planlı ve programlı olunarak başarılabilir.

Stratejik planlama ekibi olarak okulumuz adına, varoluş sebebimiz olan misyonumuzu tanımladık ve vizyonumuzu belirledik. Misyon ve vizyonumuza ulaşmak için Milli Eğitim Müdürlüğümüzün 2015–2019 Stratejik Planı ışığında stratejik amaç ve hedeflerimizi oluşturduk.

Bu plan 2015-2019 yılları arasında okulumuzda gerçekleştirilecek çalışmalar ve okulumuzu en iyiye ulaştırmak için verilen çabalarda tüm okul personeline rehber olacaktır.

Stratejik Planlama Ekibi

SUNUŞ	5
GİRİŞ	6
1. BÖLÜM: STRATEJİK PLANLAMA SÜRECİ	
1.1.Stratejik Planlama Süreci	9,10
1.2.Yasal Dayanak	10
1.3.Üst Kurul ve Stratejik Plan Ekibi	12
2. BÖLÜM: DURUM ANALİZİ	
2.1.Tarihsel Gelişim	14,15
2.2.Mevzuat Analizi	16
2.3.Faaliyet Alanları, Ürün ve Hizmetler	17-19
2.4.Paydaş Analizi	20
2.5.Kurum İçi Analiz	21
2.5.1. Örgütsel Yapı	21
2.5.2. Okullarda Oluşturulan kurul ve komisyonlar	22,23
2.5.3. Çakışanların Göreve dağılımı	24,25
2.5.4. İnsan Kaynakları	26,30
2.5.5. Okul Rehberlik Hizmetleri	31
2.5.6. Teknolojik Düzey	32
2.5.7. Mali Kaynaklar	34
2.5.8. İstatistikî Veriler	35,38
2.6.Çevre Analizi	38,39
2.7.Üst politika Belgeleri	40
2.8.GZFT Analizi	40,41
2.9.Sorun Alanları	42
3. BÖLÜM: GELECEĞE YÖNELİM	
3.1.Misyon	44
3.2.Vizyon	44
3.3.Temel Değerler ve İlkeler	44
3.4.Stratejik plan genel Tablosu	45,46
3.4.Tema Başlıkları, Amaçlar, Hedefler P.Göstergeleri	47,59
3.5.Tahmini Ödenekler	59
3.6.Stratejik Plan Maliyet Tablosu	60
4. BÖLÜM: İZLEME ve DEĞERLENDİRME	
4.1.İzleme ve Değerlendirme	60,61,62,
EKLER	63,72

KURUM KİMLİK BİLGİSİ

Kurum Adı	YENİMAHALLE MESLEKİ VE TEKNİK ANADOLU LİSESİ
Kurum Türü	Mesleki ve Teknik Anadolu Lisesi
Kurum Kodu	344661
Kurum Statüsü	X <input type="checkbox"/> Kamu <input type="checkbox"/> Özel
Kurumda Çalışan Personel Sayısı	Yönetici : 6 Öğretmen: 49 Hizmetli:2 Memur : 2
Öğrenci Sayısı	700 (Örgün eğitim ve Açık Lise)
Öğretim Şekli	X <input type="checkbox"/> Normal <input type="checkbox"/> İkili
Okulun Hizmete Giriş Tarihi	1995

KURUM İLETİŞİM BİLGİLERİ

Kurum Telefonu / Fax	Tel. : 0(318)2242820 Fax : 0(318)2243896
Kurum Web Adresi	http://kirikkalekizmesleklisesi.meb.k12.tr/
Mail Adresi	344661@meb.gov.tr
Kurum Adresi	Mahalle : : Fabrikalar Mh. Sağlık Cd. 25. Sk. No:8 Posta Kodu : 71100 İlçe : Merkez İli: Kırıkkale
Kurum Müdürü	Hatice ÖZDEMİR

Kurum Müdür Yardımcıları	Müdür Yard. 1 : Zeki ÇALKAN Müdür Yard. 2 : Bayram PEKDOĞAN Müdür Yard. 3 : Dönüş Işiker SARIAYDIN Müdür Yard. 4 : Hüseyin ÖZTÜRK Müdür Yard. 5 : Nihat SEZERSOY
---------------------------------	--

1. BÖLÜM

STRATEJİK PLANLAMA SÜRECİ

STRATEJİK PLAN PLANLAMA SÜRECİ

1.1.AMAÇ

Bu stratejik plan dokümanı, okulumuzun güçlü ve zayıf yönleri ile dış çevredeki fırsat ve tehditler göz önünde bulundurularak, eğitim alanında ortaya konan kalite standartlarına ulaşmak üzere yeni stratejiler geliştirmeyi ve bu stratejileri temel alan etkinlik ve hedeflerin belirlenmesini ve izleme değerlendirme ile önceden belirlenen kriterler doğrultusunda performans ölçümünü yapmayı amaçlamaktadır

1.2.KAPSAM

Bu stratejik plan dokümanı Yenimahalle Mesleki ve Teknik Anadolu Lisesi'nin 2015-2019 yıllarına dönük stratejik amaçlarını, hedeflerini ve performans göstergelerini kapsamaktadır.

HAZIRLIK DÖNEMİ:

Kırıkkale Yenimahalle Mesleki ve Teknik Anadolu Lisesi Müdürlüğü Stratejik Planı, Devlet Planlama Teşkilatı Müsteşarlığı (DPT) tarafından hazırlanmış olan “Kamu İdareleri İçin Stratejik Planlama Kılavuzu” ve “Milli Eğitim Bakanlığı 2015 – 2019 Stratejik Plan Taslağı doğrultusunda 10. Kalkınma Planı , Hükümet Programları, Milli Eğitim Şurası Kararları, AB Müktesebatı ve diğer üst politika belgeleri ile uyumlu olarak hazırlanmıştır.

Milli Eğitim Bakanlığı İl Milli Eğitim Müdürlükleri ve Okul/Kurumlar için 2015 – 2019 Stratejik Planlama çalışmalarını 2013/26 nolu genelge ile başlatmıştır. Bu genelgenin yayımlandığı tarihten itibaren çalışmalar müdürlüğümüzde başlatılmıştır.

2013/2014 Eğitim Öğretim yılı sene başı öğretmenler kurulu toplantısında 5018 Sayılı Kanun ve ilgili yönetmelikler çerçevesinde hazırlık çalışmaları yapmak üzere OGYE ekibi ile birlikte Stratejik Planlama Kursu katılan öğretmenlerimiz ve okulumuz OGYE ekibinde görevli öğretmenler arasından “Stratejik Planlama Ekibi” kurulmuş ve çalışma takvimi belirlenmiştir.

Stratejik Plan Çalışma Ekibi ve OGYE ekibi durum analizi için okulumuzun bina, personel, öğrenci ve okul performans bilgileri için istatistik çalışması yapmış ve veriler hazırlanmıştır. Oluşturulan tablolar GZFT Analizinde kullanmak üzere yorumlamışlardır. Böylelikle okulumuzun güçlü ve zayıf yönleri, fırsat ve tehditleri anket sonuçları ile birleştirilerek olgunlaştırılmıştır.

Stratejik Plan Çalışma Ekibi ve OGYE ekibi İç ve Dış Paydaşları belirleme çalışması yapmış paydaşlarımızdan misyon ve vizyon ifadelerimizin belirlenmesinde katkıda bulunmaları istenmiştir. Misyon ve Vizyon ifadeleri için paydaşlarımızdan anket, misyon ve vizyon öneri talep formu ile görüş istemiştir.

Stratejik planın ilk bölümü olan okulumuzun tarihçesi Stratejik Plan Çalışma Ekibi ve OGYE ekibi ile birlikte araştırılarak kaleme alınmıştır.

Stratejik Plan Çalışma Ekibi ve OGYE ekibi üst politika belgelerinde eğitim ile ilgili amaçların bir listesini çıkarmıştır. Milli Eğitim Bakanlığı, Kırıkkale İl Milli Eğitim Müdürlüğü, Kırıkkale İli Özel İdaresi Stratejik Planı ile karşılaştırmıştır. Böylelikle okulumuzun amaçları ile belirtilen planlar arasında uyum sağlanmıştır.

Üst Politika belgelerinde belirtilen hedefler ile Okul Bina ; Personel, Öğrenci ve Performans bilgi tabloları hedeflerimizin ortaya çıkması açısından önemli bilgiler içerdiği görülmüştür. Bu bilgiler okulumuzun İyileştirmeye Açık Alanları olarak kabul edilmiş, Memnuniyet Anket Analizi ile birleştirilerek bir sonuç hazırlanmıştır

Bu faaliyet raporunu Stratejik Planlama ekibi, okulumuz öğretmenleri tesadüfi örnekleme seçerek belirlediğimiz öğrenci ve velilerimiz, Okul Aile Birliği Başkanı ile okul faaliyet plan dönemi sonuna kadar oluşturulmuştur. Bu faaliyetler günün şartlarına göre ekleme ve çıkarma durumu ayrıca yıllık faaliyet raporlarında belirlenmesi uygun görülmüştür.

1.2. YASAL DAYANAK

DAYANAK	
Sıra No	Referans Kaynağının Adı
1	5018 sayılı Kamu Mali Yönetimi ve Kontrol Kanunu
2	MEB Strateji Geliştirme Başkanlığının 2013/26 nolu Genelgesi
3	MEB 2015-2019 Stratejik Plan Hazırlık Programı
4	DPT – Kamu Kuruluşları için Stratejik Planlama Kılavuzu
5	2014-2019 Eğitim Özel İhtisas Komisyonu Raporu
6	Bakanlık Faaliyet Alanı İle İlgili Ulusal Bölgesel ve Sektörel Plan ve Programlar
7	İl Milli Eğitim Müdürlüğü Stratejik Plan Taslağı
8	TÜBİTAK Vizyon 2023 Eğitim ve İnsan Kaynakları Raporları

1.3. STRATEJİK PLAN ÜST KURULU VE STRATEJİK PLAN EKİBİ

STRATEJİK PLAN ÜST KURULU		
S.NO	ADI SOYADI	GÖREVİ
1	Hatice ÖZDEMİR	Okul Müdürü
2	Hüseyin ÖZTÜRK	Müdür Yardımcısı
3	Adnan GÜNEŞ	Öğretmen
4	Yasin AKPINAR	Öğretmen
5	Murat AKBAŞ	Öğretmen
6	Çelebi UÇAKKUŞ	Okul Aile Birliği Başkanı

STRATEJİK PLANLAMA EKİBİ		
SIRA NO	ADI SOYADI	GÖREVİ
1	Hüseyin ÖZTÜRK	Müdür Yardımcısı
2	Adnan GÜNEŞ	Öğretmen
3	Yasin AKPINAR	Öğretmen
5	Şebnem GÜÇLÜ	Öğretmen
6	Murat AKBAŞ	Öğretmen
7	İlker TARLABÖLEN	Alan Şefi
	Adem CAN	Gönüllü Veli

2. BÖLÜM

DURUM ANALİZİ

İKİNCİ BÖLÜM

MEVCUT DURUM ANALİZİ

2.1. TARİHSEL GELİŞİM



Okulumuz 1956 yılında iş okulu adı altında Endüstri Meslek Lisesi bünyesinde Kız Sanat Ortaokulu ve PKS Okulu olarak açılmıştır. 1974 yılında Ortaokul kısmı kapatılarak Kız Meslek Lisesi olarak eğitime devam etmiştir. 26.01.1994 tarihli protokol ile Endüstri Meslek Lisesinden ayrılarak müstakil okul olmuştur. 1995–1996 yılında ise Anadolu Kız Meslek Lisesi olarak da eğitime açılmıştır. Okulumuz bünyesinde Anadolu Kız Meslek Lisesi, Kız Meslek Lisesi , Anadolu Kız Teknik Lisesi programları uygulanmış olup 2017-2018 Eğitim Öğretim yılı başından itibaren sadece Anadolu Meslek programı uygulanmaya devam edecektir. Okulumuz adı Yenimahalle Mesleki ve Teknik Anadolu lisesi iken; 01/01/2017 tarihinden itibaren Yenimahalle Şehit Ali Tonga Mesleki Ve Teknik Anadolu Lisesi olarak değişmiştir. Okulumuzda örgün eğitimde 530 öğrenci, Mesleki Açık Öğretim Lisesine kayıtlı 170 öğrenci (yüz yüze eğitim alan 90 öğrenci) olmak üzere toplam 700 öğrenci olup öğretmen başına 14 öğrenci düşmektedir. Halen kullanmış olduğumuz yeni bina Haziran 2016 yılında teslim alınmış ve eski binamızın 2 katı yıkılarak kalan zemin kat Atölye binası olarak okulumuz adına tahsis edilmiştir. 2016-2017 Eğitim- Öğretim ders yılı başından itibaren öğrencilerimiz yeni binamızda ders başı yapmışlardır.. Okulumuz iki bloktan oluşmaktadır. A blokta 21 adet derslik ,1 adet çok amaçlı salon ve okul kantini ,B blokta ise 5 adet Atölye dersliğimiz bulunmakta olup okulumuz tam kapasiteyle kullanılmaktadır.

Okulumuzda; Giyim Üretim Teknolojisi, Bilişim Teknolojileri, Çocuk Gelişimi ve Eğitimi, Güzellik ve Saç Bakım Hizmetleri, Grafik ve Fotoğrafçılık , Yiyecek İçecek Hizmetleri bölümleri bulunmaktadır.

Okulumuz 2004–2005 yılından itibaren AB LDV projeleri hazırlamakta ve her yıl 1 projemiz başarı sağlamaktadır. Yine LDV projeleri kapsamında hizmet içi eğitime öğretmenlerimiz başvuruda bulunurlar. Okulumuz her Eğitim-Öğretim yılında il çapında düzenlenen yarışmalara katılmakta ve Türkiye genelinde yapılan proje tabanlı beceri yarışmasında dereceler almıştır. Okulumuz TKY uygulamasında ekip ve okul kategorisinde dereceler almıştır.

Okulumuzda Açık Lise Eğitimi ile örgün öğrenim yaşını geçirmiş genç kızlarımız ve kadınlarımız bilinçli bireyler yetiştirilip kendisine ve ailesine faydalı olmaktadır. Okulumuz, beslenme bilincini oluşturma ve anne-baba eğitimi konularında öğrenci velilerine, ilköğretim okulu öğrencilerine, halkı bilinçlendirme kapsamında kurslar düzenlenmektedir. Bu konuda İl Sağlık Müdürlüğü, İl Çevre Müdürlüğü, İl Tarım Müdürlüğü, Belediye Bşk., Toplum Merkezi, Halk Eğitimi. Merkezi ile koordineli çalışmaktadır. Bu kapsamda 2005 yılından beri 25800 kişinin eğitimi gerçekleştirilmiştir.

Okulumuzda her yıl okulu geliştirme ekipleri kurularak okulun gelişimine katkıda bulunacak çalışmalar sergiler. Okulumuz, mezun olan öğrencileri mezun olduktan sonrada izler ve istatistik tutar.

Okul-aile birliği okulumuzun Eğitim-Öğretim çalışmalarına yardımcı en önemli unsur ve organımızdır. Başkanlığına seçilen kişi ve diğer üyeler ile uyumlu ve düzenli bir çalışma yürüten birliğimiz, fakir öğrencilere yardım, okulun ihtiyaçlarının karşılanması, okulumuzun il genelinde adının duyurulması ve sosyal etkinliklerle öğrenci-öğretmen kaynaşmasını sağlayacak faaliyetleri düzenli bir şekilde yürütmektedir. Okulumuza yapılan aynı ve nakdi yardımların, bağışların gelir-gider kayıtlarını düzenli tutup, harcamaların kayıt ve kontrollerini yapmaktadır.

Okulumuzda 1 usta öğretici tarafından(döner sermaye kapsamında) cilt bakımı ve kuaförlük hizmetleri verilmektedir. Kuaför salonumuz halka açıktır.

Okulumuzda sportif alanda da çalışmalar yapılmaktadır. İlde yapılan turnuvalara öğretmen, öğrenci ve çalışanlarımızda katılmaktadır. Okulumuz öğrencilerine üniversiteleri tanımak ayrıca Türkiye'nin tarih ve turizm zenginliklerini görmek için sık sık geziler düzenlenir.

2.2 YASAL YÜKÜMLÜLÜKLER VE MEVZUAT ANALİZİ

MEVZUAT ANALİZİ:

ATAMA	MEB Norm Kadro Yönetmeliği
	MEB Öğretmenlerinin Atama ve Yer Değiştirme Yönetmeliği
	MEB Eğitim Kurumları Yöneticilerinin Atama Yönetmeliği
ÖDÜL, SİCİL VE DİSİPLİN	MEB Sicil Amirleri Yönetmeliği
	MEB Personeline Başarı, üstün başarı belgesi ve ödül Verilmesine dair Yönerge
OKUL YÖNETİMİ	1739 Sayılı Milli Eğitim Temel Kanunu Ortaöğretim Kurumları Yönetmeliği Okul-Aile Birliği Yönetmeliği
	MEB Eğitim Bölgeleri ve Eğitim Kurulları Yönergesi MEB Yönetici ve Öğretmenlerinin Ders ve Ek Ders Saatlerine İlişkin Yönetmelik Döner Sermaye İşletme Yönetmeliği
	Taşınır Mal Yönetmeliği (31.03.2007 Tarih ve 26479 Sayılı Resmi Gazete) Okul Kantin Yönetmeliği Okul – Veli İşbirliği Öğrenci – Veli – Okul Sözleşmesi (2005 – 92 nolu Genelge)
	MEB Ortaöğretim Kurumları Yönetmeliği MEB Eğitim Öğretim Çalışmalarının Planlı Yürütülmesine İlişkin Yönerge - Tam Gün Tam Yıl Yasası MEB Öğrencileri Yetiştirme Kursları Yönergesi
	Milli Eğitim Bakanlığı Ders Kitapları ve Eğitim Araçları Yönetmeliği Öğrencilerin Ders Dışı Eğitim ve Öğretim Faaliyetleri Hakkında Yönetmelik
	Özel Eğitim Hizmetleri Yönetmeliği 3308 sayılı yasa gereği işletmelerde Beceri Eğitimi
PERSONEL İŞLERİ	MEB Personeli İzin Yönergesi Kamu Kurum ve Kuruluşlarında Çalışan Personelin Kılık Kıyafet Yönetmeliği Memurların Hastalık Raporlarını Verecek Hekim ve Sağlık Kurulları Hakkında Yönetmelik
	Devlet Memurlarının Tedavi Yardımı ve Cenaze Giderleri Yönetmeliği MEB Personeli Görevde Yükselme ve Unvan Değişikliği Yönetmeliği 4982 Sayılı Bilgi Edinme Kanunu Milli Eğitim Bakanlığının Teşkilat Ve Görevleri Hakkında Kanun Hükmünde Kararname

MÜHÜR, YAZIŞMA,	Resmi Mühür Yönetmeliği Resmi Yazışmalarda Uygulanacak Usul ve Esaslar Hakkında Yönetmelik
	MEB Evrak Yönergesi
	MEB Arşiv Hizmetleri Yönetmeliği
REHBERLİK VE SOSYAL ETKİNLİKLER	MEB Rehberlik ve Psikolojik Danışma Hizmetleri Yönetmeliği MEB İlköğretim ve Ortaöğretim Kurumları Sosyal Etkinlikler Yönetmeliği
	MEB Bayrak Törenleri Yönergesi Okul Spor Kulüpleri Yönetmeliği MEB Okul Kütüphaneleri Standart Yönetmeliği
	MEB Okul Kütüphaneleri Yönetmeliği Okullarda Şiddetin Önlenmesi 2006/26 nolu Genelge
ÖĞRENCİ İŞLERİ	Ortaöğretim Kurumları Yönetmeliği MEB Ortaöğretim Kurumları Öğrenci Nakil ve Geçiş Yönetmeliği MEB Demokrasi Eğitimi ve Okul Meclisleri Yönergesi
	Okul Servis Araçları Hizmet Yönetmeliği Parasız Yatılılık ve Bursluluk Yönetmeliği
İSİM VE TANITIM	MEB Kurum Tanıtım Yönetmeliği Milli Eğitim Bakanlığına Bağlı Kurumlara Ait Açma, Kapatma ve Ad Verme Yönetmeliği
SİVİL SAVUNMA	7126 Sayılı Sivil Savunma Kanunu Binaların Yangından Korunması Hakkında Yönetmelik Sabotajlara Karşı Koruma Yönetmeliği Daire ve Müesseseler İçin Sivil Savunma İşleri Kılavuzu

YASAL YÜKÜMLÜLÜK	DAYANAK
<p>Öğrencileri, çeşitli program ve okullarla ilgi, istidat ve kabiliyetleri ölçüsünde ve doğrultusunda yüksek öğretime veya hem mesleğe hem de yüksek öğretime veya hayata ve iş alanlarına hazırlamaktır.</p>	<p>1739 sayılı kanununun 28. maddesi.</p>
<p>Meslekî ve teknik eğitim okul ve kurumlarında; eğitim-öğretim, yönetim ve üretim işlerinin yürütülmesi ile kurul, komisyon ve ekiplerin oluşturulması ve çalışmalarını yürütmek.</p>	<p>Mesleki ve Teknik Eğitim yönetmeliği (03.07.2002 tarih ve 24804 sayılı resmi gazete)</p>
<p>Bu Kanun, Mesleki Eğitim Kurulunun belirleyeceği mesleklerde, kamu ve özel sektöre ait kurum, kuruluş ve iş yerleri ile mesleki ve teknik eğitim okul ve kurumlarındaki eğitim ve öğretimi kapsar.</p>	<p>19.6.1986 Tarih ve 3308 Sayılı Mesleki Eğitim Kanunu</p>
<p>Kız meslek liseleri, kız teknik liseleri, Anadolu kız meslek liseleri, Anadolu kız teknik liseleri, olgunlaşma enstitüleri, pratik kız sanat okulları ile aynı seviye ve türdeki diğer mesleki ve teknik örgün ve yaygın eğitim kurumlarının eğitim, öğretim ve yönetimi ile ilgili bütün</p>	<p>16/8/1997 - 4306/7 md.) ve (30/4/1992 tarih ve 3797 sayılı Kanununun 14 inci Maddesi</p>
<p>Millî Eğitim Bakanlığına bağlı resmî ve özel ortaöğretim okul veya kurumlarında; eğitim, öğretim, yönetim, görev ve hizmetlerin yürütülmesiyle ilgili usul ve esasları düzenlemektir.</p>	<p>Millî Eğitim Bakanlığı Ortaöğretim Kurumları Yönetmeliği (31/7/2009 tarih ve 27305 sayılı)</p>
<p>Bu Yönetmeliğin amacı, okul-aile birliklerinin kuruluş, işleyiş, görev, yetki ve sorumluluklarına ilişkin usul ve esasları düzenlemektir.</p>	<p>Millî Eğitim Bakanlığı Okul Aile Birliği Yönetmeliği (31/5/2005 tarih ve 25831 sayılı)</p>

2.3. FAALİYET ALANLARI, ÜRÜN VE HİZMETLER

FAALİYET ALANI – ÜRÜN HİZMET	
FAALİYET ALANI 1	Eğitim ve öğretim, destek
Eğitim ve öğretim	<ul style="list-style-type: none">• Yüksek öğretime gidebilen öğrenci yetiştirilmesi•
Mesleki eğitim ve gelişim	<ul style="list-style-type: none">• Öğrencilerin mesleki eğitimlerinin verilmesi
Staj çalışmaları	<ul style="list-style-type: none">• Öğrencilerin işletmelerde mesleki stajlarının yaptırılması
Öğretmene destek	<ul style="list-style-type: none">• Öğretmenlerin mesleki yeterliğe sahip hale getirilmesi
Öğrenme ortamı	<ul style="list-style-type: none">• Öğrenme ortamlarında ileri teknoloji ürünleri kullanılması
e-okul	<ul style="list-style-type: none">• Öğrenci işleri ve kayıtlar
Öğrenciye destek	<ul style="list-style-type: none">• Öğrenciye rehberlik ve maddi yardım
FAALİYET ALANI 2	Yönetim/Denetim
Okul yönetimi	<ul style="list-style-type: none">• Okulun çalışmalarının ve gelişimin yönetilmesi,
Eğitim yönetimi	<ul style="list-style-type: none">• Eğitimle ilgili mevzuatın uygulanması
Öğretimin yönetimi	<ul style="list-style-type: none">• Öğretimin amaçlara uygun olarak gerçekleştirilmesi
Bütçe yönetimi	<ul style="list-style-type: none">• Okula aynı ve nakdi kaynak bulunması ve kullanılması
Denetim	<ul style="list-style-type: none">• Okul çalışmalarının denetimi
FAALİYET ALANI 3	Temizlik, bahçe, servis, kantin
Temizlik ve sağlık bilgisi	<ul style="list-style-type: none">• Okul ve çevresinin temizliği ve sağlığa uygunluğu
Okul Servisi	<ul style="list-style-type: none">• Servis araçlarının düzenli hizmet vermesi
Kantin	<ul style="list-style-type: none">• Sağlıklı ve kaliteli kantin hizmeti
FAALİYET ALANI 4	Onarım, donatım
Onarım	<ul style="list-style-type: none">• Okulun onarımı için ödenek temini veya tahsisi
Araç-gereç	<ul style="list-style-type: none">• Okula araç-gereç temini veya tahsisi
Donatım	<ul style="list-style-type: none">• Okula donatım temini veya tahsisi

2.4. PAYDAŞ ANALİZİ:

Katılımcılık stratejik planlamanın temel unsurlarından biridir. Kuruluşun etkileşim içinde olduğu tarafların görüşlerinin dikkate alınması stratejik planın sahiplenilmesini sağlayarak uygulama şansını artıracaktır. Diğer yandan, kamu hizmetlerinin yararlanıcı ihtiyaçları doğrultusunda şekillendirilebilmesi için yararlanıcıların taleplerinin bilinmesi gerekir. Bu nedenle durum analizi kapsamında paydaş analizinin yapılması önem arz etmektedir.

Paydaşlar, kuruluşun ürün ve hizmetleri ile ilgisi olan, kuruluştan doğrudan veya dolaylı, olumlu ya da olumsuz yönde etkilenen veya kuruluşu etkileyen kişi, grup veya kurumlardır. Paydaşlar, iç ve dış paydaşlar olarak sınıflandırılabilir.

İç Paydaşlar: Kuruluştan etkilenen veya kuruluşu etkileyen kuruluş içindeki kişi, grup veya (varsa) ilgili/bağlı kuruluştardır.

Dış Paydaşlar: Kuruluştan etkilenen veya kuruluşu etkileyen kuruluş dışındaki kişi, grup veya kurumlardır.

Paydaşlarımız, müdürlüğümüzün farklı birimlerinden yönetici, öğretmen ve çalışanların bir araya gelmesi ile faaliyet alanlarımızdan yola çıkılarak belirlenmiştir.

Belirlenen paydaşlarımız etki – önem matrisine tabi tutularak önceliklendirilmiştir.

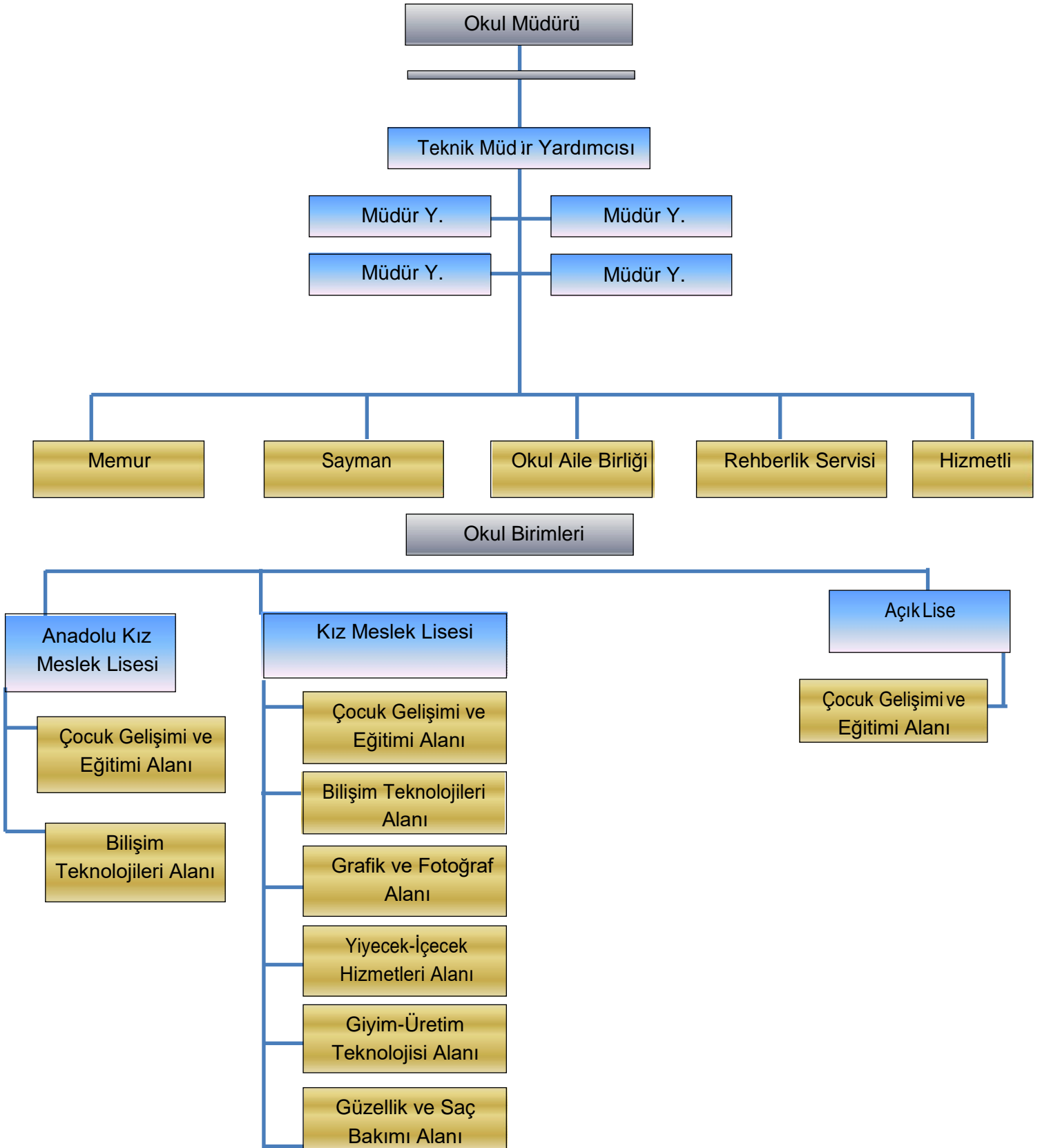
Belirlenen paydaşlarımız için anketler hazırlanmış ve uygulanmıştır.

Elde edilen bu veriler SWOT analizinde ve sorun alanlarının belirlenmesinde yardımcı olmuş, hedeflerimize yol gösterici olmuştur.

Belirlenen paydaşlar eklerde yer almaktadır.

2.5 KURUM İÇİ ANALİZ

2. 5.1.Örgütsel Yapı



2.5.2 Okul/Kurumlarda Oluşturulan Komisyon ve Kurullar

Kurul/Komisyon	Görevleri
Şube Rehber Öğretmeni	Okul müdürlüğünce öğretim yılı başında okulun <u>her şubesinde bir şube rehber öğretmeni görevlendirilir.</u>
Öğretmenler Kurulu	Öğretmenler kurulu; okul müdürünün başkanlığında müdür yardımcıları ile bütün öğretmenler ve okul rehber öğretmenleri ile okul aile birliği ve öğrenci temsilcisinden oluşur.
Zümre Öğretmenler Kurulu	Zümre öğretmenler kurulu aynı dersi okutan branş öğretmenlerinden oluşur.
Şube Öğretmenler Kurulu	Şube öğretmenler kurulu, müdür yardımcısının başkanlığında aynı şubede ders okutan branş öğretmenleri ile
Öğrenci Kurulu ve Okul Meclisleri	Öğrenci meclisi, okulumuzda seçimle kurulur. Meclis, şube temsilcilerinden oluşur. Meclisin ilk toplantısında üyeler arasından okul meclisi temsilcisi seçilir. Öğrenci kurul başkanının katıldığı kurullara bu temsilci de katılır.
Okul Gelişim Yönetim Ekibi	Okul Gelişim Yönetim Ekibi (OGYE) Üyeleri 1. Okul Müdürü 2. Okul Müdür Yardımcısı/Yardımcıları, 3. Öğretmen (en az iki) 4. Rehber Öğretmen 5. Destek Personeli (hizmetli, memur) 6. Veli (en az iki) 7. Öğrenci (en az iki) 8. Okul Aile Birliği Başkanı 9. Sivil Toplum Örgütlerinden Seçilen Bir Temsilci 10. Muhtar (Kaynak: "Planlı Okul Gelişim Modeli" Kitabı MEB. Ankara 2007)
Satın Alma Komisyonu	Satın alma komisyonu, müdür veya müdür yardımcısının başkanlığında okul müdürlüğünce yapılacak satın alma işlerini düzenlemek ve yürütmek üzere öğretmenler kurulunda seçilecek <u>üç öğretmen ve muhasebeden sorumlu bir memurdan oluşur.</u>
Muayene ve Kabul Komisyonu	Okul müdürlüklerince yapılan mal ve hizmet alımlarında Taşınır Mal Yönetmeliği hükümleri göz önünde bulundurularak muayene ve kabul komisyonu kurulur. Bu komisyon, müdür başyardımcısı veya müdür tarafından görevlendirilecek bir müdür yardımcısının başkanlığında <u>öğretmenler kurulunca bir yıl için seçilen bir öğretmen, ambar memuru, taşınır mal kayıt ve kontrol memuru, varsa sağlık personeli ve bir nöbetçi öğretmenden oluşur.</u>
Okul-Aile Birliği Denetleme Kurulu	Okul-Aile Birliği Denetleme Kurulu; genel kurulca seçilen bir veli ve <u>öğretmenler kurulunca seçilen iki öğretmen olmak üzere üç asıl ve üç yedek üyeden oluşur.</u> Asıl üyeler genel kuruldan sonraki ilk hafta içinde toplanır ve üyeler arasından bir başkan seçerek görev ve iş bölümü yapar.
Taşınır Değer Tespit Komisyonu	Değer tespit komisyonu, harcama yetkilisinin onayı ile taşınır kayıt ve kontrol yetkilisinin ve işin uzmanının da katıldığı <u>en az üç kişiden oluşturulur.</u>
Taşınır Sayım Kurulu	Taşınır sayımları, harcama yetkilisince, kendisinin veya görevlendireceği bir kişinin başkanlığında taşınır kayıt ve kontrol yetkilisinin de katılımıyla, <u>en az üç kişiden oluşturulan sayım kurulu</u> tarafından yapılır.
Sosyal Etkinlikler Kurulu	Sosyal etkinlikler kurulu, müdürün görevlendireceği bir müdür yardımcısının <u>başkanlığında danışman öğretmenlerin aralarından se seçecekleri bir danışman öğretmen, kulüp temsilcilerinin aralarından seçecekleri üç öğrenci ile okul-aile birliğini temsilen iki veliden oluşur.</u>
İnceleme Kurulu Seçme Kurulu	İnceleme Kurulu: Müdürün veya görevlendireceği müdür yardımcısının başkanlığında, biri kültür dersleri öğretmeni olmak üzere iki öğretmen ile ilgili sosyal etkinlikler danışman öğretmeninden oluşur. Seçme Kurulu: Kulüp üyeleri arasından seçilen ve okul yönetiminde uygun görülen beş öğrenciden seçme kurulu oluşturulur.

Törenler ve Kutlama Komisyonu	Tören programı her okulda, müdür veya görevlendireceği bir müdür yardımcısının başkanlığında en az iki öğretmen ve bir öğrenci temsilcisinden oluşturulan komisyonca hazırlanır ve uygulanır.
Bireyselleştirilmiş Eğitim Programı Geliştirme Birimi	Bireyselleştirilmiş eğitim programı geliştirme birimi, okul/kurum müdürü veya görevlendireceği bir müdür yardımcısının başkanlığında; bir gezerek özel eğitim görevi yapan öğretmen, bir rehber öğretmen, bir eğitim programları hazırlamakla görevlendirilen öğretmen, öğrencinin sınıf öğretmeni, öğrencinin dersini okutan ilgili alan öğretmenleri, öğrencinin velisi, öğrenci olmak üzere bu kişilerden oluşur.
Rehberlik ve Psikolojik Danışma Hizmetleri Yürütme Komisyonu	Rehberlik ve psikolojik danışma hizmetleri yürütme komisyonu, okul müdürünün başkanlığında; müdür yardımcısı, rehberlik ve psikolojik danışma servisi psikolojik danışmanları, sınıf rehber öğretmenlerinden her sınıf seviyesinden seçilecek en az birer temsilci, disiplin kurulundan bir temsilci, okul -aile birliğinden bir temsilci, okul öğrenci temsilcisinden oluşur.
Kütüphane Kaynaklarının Tespiti ve Seçimi komisyonu	Kütüphane kaynaklarının tespiti ve seçimini yapacak komisyon; okul müdürünün başkanlığında, ilgili zümre başkanları, kütüphanecilik kulübü danışman öğretmeni, kütüphanecilik kulübü temsilcisi, okul-aile birliğinden bir üye, okul öğrenci meclisi başkanı, kütüphaneci veya kütüphane memurundan oluşturulur.
Anasınıfı Seçici Komisyonu	Okul müdürünün teklifi ve il/ilçe milli eğitim müdürlüğünün onayı ile okul müdürü başkanlığında varsa müdür yardımcısı/bölüm şefi ve sene sonu öğretmenler kurulu toplantısında seçilen iki öğretmenden seçici komisyon oluşturulur.
EKYS Kurulu	Kalite kurulu, birim amirinin başkanlığında, birimin konuyla ilgili kritik sorumluluklarını üstlenmiş, yeterli bilgi ve beceriye sahip <i>en az beş kişiden oluşur.</i>
EKYS Kalite Geliştirme Ekibi	Toplam kalite yönetimi uygulama projesi sürecinde birim amirince seçilecek en az üç kişiden kalite geliştirme ekibi oluşturulur. Bu ekipte yer alacak personelin, birimde iş görenleri harekete geçirecek, katılımcı anlayışa sahip, iyi iletişim kurabilen nitelikte olmasına özen gösterir.
Okul Seçim Kurulu	Her seçim çevresinde bir Okul Seçim Kurulu oluşturulur. Okul Seçim Kurulu; <u>öğretmen ler kurulunca seçilen bir öğretmenin başkanlığında öğrencilerden seçilen iki asıl, iki yedek üyeden oluşur.</u> Bu kurul okuldaki seçim işlerini yürütür.
Sandık Kurulu	Sandık Kurulu veya Kurulları; <u>öğretmenler kurulunca seçilen bir öğretmenin rehberliğinde,</u> öğrenci kurulu veya okul onur genel kurulunda seçilen üç asıl, üç yedek öğrenciden oluşur. Bu öğrencilerden yaşça en büyük olanı sandık kurulu başkanı görevini yürütür. Okul öğrenci meclisi başkanlığına aday olan öğrencilerin gösterecekleri birer öğrenci, gözlemci olarak sandık başında bulunabilir.
Okul Zümre Başkanları Kurulu	Okul zümre başkanları kurulu; <u>zümre başkanları, bölüm şefleri ile okul rehber öğretmenlerinin temsilcisinden oluşur.</u> Okul aile birliği ve okul öğrenci kurulunca seçilen ikişer temsilci de gözlemci olarak bu kurula katılır. Üyeler, aralarından bir öğretmeni başkan, bir öğretmeni de yazman olarak seçer.
Eğitim Bölgesi Müdürler Kurulu	Eğitim bölgesinin yönetiminde, koordinatör müdüre yardımcı olmak üzere koordinatör müdürün başkanlığında, bölgede bulunan eğitim kurumlarının müdürlerinin katılımı ile oluşur. Eğitim bölgesi müdürler kurulu, öğretim yılı başında, ikinci yarıyı başında ve ders yılı sonunda toplanır.
Yangın Önleme Ekipleri	Yapı, bina, tesis ve işletmelerden; 10 bağımsız bölümü olan konutlar ile 50 kişiden fazla insan bulunan her türlü yapı, bina, tesis ve işletmelerde ekipler oluşturulur.
Okul Risk Takip Kurulu (Okul RİTA)	Okul müdürü veya görevlendireceği bir müdür yardımcısı (Kurul Başkanı), sınıf öğretmeni ve şub e rehber öğretmenlerinden birer kişi, okulda varsa okul rehber öğretmeni, yoksa 2005/95 sayılı Rehberlik ve Psikolojik Danışma Hizmetlerinin Geliştirilmesi Genelgesi gereği görevlendirme yapılan öğretmenler, onların da olmadığı durumlarda okul rehberlik işlerinden sorumlu bir öğretmen, okul öğrenci kurul temsilcisi/öğrenci meclis temsilcisi, Okul RİTA'ya gündemin konusuna göre kurul üyelerinin kararı üzerine ihtiyaç duyulan diğer kişiler de katılabilir (Veliler, uzmanlar, okul aile birliği temsilcisi, din görevlisi, köy ve mahalle muhtarı, STK temsilcileri)

Kantin Denetleme Komisyonu	Öğretim yılı başında öğretmenler kurulu toplantısında seçilir. Komisyon; müdür, müdür başyardımcısı veya müdür yardımcısının başkanlığında tercihen sağlık bilgisi/biyoloji öğretmeni, okul-aile birliğinden bir yetkili, öğrencilerin oylarıyla seçilen okul meclisi başkanı veya yardımcısından oluşturulur. Acil durumlarda gereği için Tarım İl/İlçe Müdürlüklerinin gıda denetçileri kontrol ve denetim için davet edilir.
Okullarda Şiddetin Önlenmesi Çalışma Ekibi	Müdür, okul/kurum <i>çalışma ekibini oluşturarak</i> , çalışmaların aksamaması için ihtiyaç duyulan personeli Millî Eğitim Müdürlüğüne bildirecektir.

2.5.3 ÇALIŞANLARIN GÖREV DAĞILIMI

S.NO	UNVAN	GÖREVLERİ
1	Okul Müdürü	<ol style="list-style-type: none"> 1. Ders okutmak 2. Kanun, tüzük, yönetmelik, yönerge, program ve emirlere uygun olarak görevlerini yürütmeye, 3. Okulu düzene koyar 4. Denetler. 5. Okulun amaçlarına uygun olarak yönetilmesinden, değerlendirilmesinden ve geliştirmesinden sorumludur. 6. Okul müdürü, görev tanımında belirtilen diğer görevleri de yapar.
2	Müdür Yardımcısı	<ol style="list-style-type: none"> 1. Ders okutur 2. Okulun her türlü eğitim-öğretim, yönetim, öğrenci, personel, tahakkuk, ayniyat, yazışma, sosyal etkinlikler, yatılılık, bursluluk, güvenlik, beslenme, bakım, nöbet, koruma, temizlik, düzen, halkla ilişkiler gibi işleriyle ilgili olarak okul müdürü tarafından verilen görevleri yapar 3. Müdür yardımcıları, görev tanımında belirtilen diğer görevleri de yapar.
3	Öğretmenler	<ol style="list-style-type: none"> 1. İlköğretim okullarında dersler sınıf veya branş öğretmenleri tarafından okutulur. 2. Öğretmenler, kendilerine verilen sınıfın veya şubenin derslerini, programda belirtilen esaslara göre plânlamak, okutmak, bunlarla ilgili uygulama ve deneyleri yapmak, ders dışında okulun eğitim-öğretim ve yönetim işlerine etkin bir biçimde katılmak ve bu konularda kanun, yönetmelik ve emirlerde belirtilen görevleri yerine getirmekle yükümlüdürler. 3. Sınıf öğretmenleri, okuttukları sınıfı bir üst sınıfta da okuturlar. 4. İlköğretim okullarının 4 üncü ve 5 inci sınıflarında özel bilgi, beceri ve yetenek isteyen; beden eğitimi, müzik, görsel sanatlar, din kültürü ve ahlâk bilgisi, yabancı dil ve bilgisayar dersleri branş öğretmenlerince okutulur. 5. Derslerini branş öğretmeni okutan sınıf öğretmeni, bu ders saatlerinde yönetimce verilen eğitim-öğretim görevlerini yapar.

		<ol style="list-style-type: none"> 6. Okulun bina ve tesisleri ile öğrenci mevcudu, yatılı-gündüzlü, normal veya ikili öğretim gibi durumları göz önünde bulundurularak okul müdürlüğünce düzenlenen nöbet çizelgesine göre öğretmenlerin, normal öğretim yapan okullarda gün süresince, ikili öğretim yapan okullarda ise kendi devresinde nöbet tutmaları sağlanır. 7. Yönetici ve öğretmenler; Resmî Gazete, Tebliğler Dergisi, genelge ve duyurulardan elektronik ortamda yayımlananları Bakanlığın web sayfasından takip eder. 8. Elektronik ortamda yayımlanmayanları ise okur, ilgili yeri imzalar ve uygularlar. 9. Öğretmenler dersleri ile ilgili araç-gereç, laboratuvar ve işliklerdeki eşyayı, okul kütüphanesindeki kitapları korur ve iyi kullanılmasını sağlarlar.
4	Yönetim işleri ve büro memuru	<ol style="list-style-type: none"> 1. Müdür veya müdür yardımcıları tarafından kendilerine verilen yazı ve büro işlerini yaparlar. 2. Gelen ve giden yazılarla ilgili dosya ve defterleri tutar, yazılanların asıl veya örneklerini dosyalar ve saklar, gerekenlere cevap hazırlarlar. 3. Memurlar, teslim edilen gizli ya da şahıslarla ilgili yazıların saklanmasından ve gizli tutulmasından sorumludurlar. 4. Öğretmen, memur ve hizmetlilerin özlük dosyalarını tutar ve bunlarla ilgili değişiklikleri günü gününe işlerler. 5. Arşiv işlerini düzenlerler. 6. Müdürün vereceği hizmete yönelik diğer görevleri de yaparlar.
5	Yardımcı hizmetler personeli	<ol style="list-style-type: none"> 1. Yardımcı hizmetler sınıfı personeli, okul yönetimince yapılacak plânlama ve iş bölümüne göre her türlü yazı ve dosyayı dağıtmak ve toplamak, 2. Başvuru sahiplerini karşılamak ve yol göstermek, 3. Hizmet yerlerini temizlemek, 4. Aydınlatmak ve ısıtma yerlerinde çalışmak, 5. Nöbet tutmak, 6. Okula getirilen ve çıkarılan her türlü araç-gereç ve malzeme ile eşyayı taşıma ve yerleştirme işlerini yapmakla yükümlüdürler. 7. Bu görevlerini yaparken okul yöneticilerine ve nöbetçi öğretmene karşı sorumludurlar.

2.5.4 İNSAN KAYNAKLARI

a) 2015 Yılı Kurumdaki Mevcut Yönetici Sayısı:

	Görevi	Erkek	Kadın	Toplam
1	Müdür		1	1
2	Müdür Yardımcısı	4	1	5

b) Kurum Yöneticilerinin Eğitim Durumu:

Eğitim Düzeyi	2015 Yılı İtibari İle	
	Kişi Sayısı	%
Ön lisans	-	-
Lisans	6	100
Yüksek Lisans	-	-

c) Kurum Yöneticilerinin Yaş İtibari ile dağılımı:

Yaş Düzeyleri	2015 Yılı İtibari İle	
	Kişi Sayısı	%
20-30	-	-
30-40	2	42,8
40-50	3	42,8
50+...	1	14,4

d) İdari Personelin Hizmet Süresine İlişkin Bilgiler:

Hizmet Süreleri	20105 Yılı İtibari İle	
	Kişi Sayısı	%
1-3 Yıl	-	-
4-6 Yıl	-	-
7-10 Yıl	1	14,2
11-15 Yıl	1	28,8
16-20 Yıl	1	14,2
21+..... üzeri	3	42,8

e) Kurumda gerçekleşen Yönetici Sirkülasyonunun Oranı:

	Yıl İçerisinde Kurumdan Ayrılan Yönetici Sayısı			Yıl İçerisinde Kurumda Göreve Başlayan Yönetici Sayısı			
	2012	2013	2014	2012	2013	2014	
Toplam	2	1	2	-	-	1	1

f) Kurumda Gerçekleşen Öğretmen Sirkülasyonunun Oranı:

	Yıl İçerisinde Kurumdan Ayrılan Öğretmen Sayısı			Yıl İçerisinde Kurumda Göreve Başlayan Öğretmen Sayısı		
	2012	2013	2014	2012	2013	2014
Toplam	4	2	2	6	5	1

Öğretmenlere İlişkin Bilgiler

a) 2015 Yılı Kurumdaki Mevcut Öğretmen Sayısı:

	Branşı	Erkek	Kadın	Toplam
1	El San.Tek./Nakış		7	7
2	Grafik ve Fotoğraf		2	2
3	İngilizce	1	3	4
4	Kimya		1	1
5	Çocuk Gelişimi ve Eğitimi		6	6
6	Giyim Üretim Teknolojisi		2	2
7	Biyoloji	2		2
8	Matematik		3	3
9	Din Kült. Ve Ahl. Bil.	1		1
10	Bilişim Teknolojileri	3		3
11	Tarih	1	1	2
12	Tekstil Tek./Tekstil Dokuma-Örme		3	2
13	Türk Dili ve Edebiyatı	1	4	5
14	Coğrafya	1		1
15	Matbaa		1	1
16	Güzellik ve saç Bak. hizmetleri.		1	1
17	Beden Eğitimi		1	1
18	Fizik		1	1
19	Yiyecek ve içecek Hiz.		2	2
20	Rehberlik		1	1
TOPLAM		10	39	49

b) Öğretmenlerin Eğitim Durumu:

Eğitim Düzeyi	2015Yılı	
	Kişi Sayısı	%
Ön Lisans	3	6,25
Lisans	43	89,5
Yüksek Lisans	2	4,25

c) Öğretmenlerin Yaş İtibari ile Dağılımı:

Yaş Düzeyleri	2015Yılı	
	Kişi Sayısı	%
20-30	4	8
30-40	25	52
40-50	12	25
50+...	7	15

d) Öğretmenlerin Hizmet Süreleri:

Hizmet Süreleri	2015Yılı İtibari İle	
	Kişi Sayısı	%
1-3 Yıl	2	4
4-6 Yıl	4	8
7-10 Yıl	9	18
11-15 Yıl	11	22
16-20 Yıl	12	25
21+... üzeri	11	23

f) Öğretmenlerin katıldığı Hizmet-içi Programlar:

Yıllık Kişi Başına Alınan Hizmet İçi Eğitim Saati (Okul/Kurum İçi Ve Okul/Kurs)

ALINAN HİZMET İÇİ EĞİTİM	Öğrt. Say.	ALINAN HİZMET İÇİ EĞİTİM	Öğrt. Say.
Eğitim yönetimi	2	Satranç hakemliği	1
Halk oyunları	1	Öğrenme -öğretme	1
0-6 yaş çocuk ve aile eğitimi	3	Tema eğitimi kursu	1
Liderlik temel kursu	1	Gelecek için eğitim	1

Rehberlik uygulamaları	35	Erozyon eğitimi	1
Temel İngilizce kursu	6	TKY uygulamaları	28
Devlet lisan okulu	1	Vücut bakımı	1
Bilgisayar kursu1. Kademe	39	Desen tasarımı	3
Bilgisayar kursu 2. kademe	16	Konuşma eğitimi	1
Oryantraining hakemliği	1	Psiko-sosyal	1
Masa tenisi hakemliği	2	İntel	1
Bilgisayarda kalıp hazırlama	1	İzcilik	1
METGE	6	Hazır giyim kursu	1
Fotoshop	11	Trikotaj kursu	1
Kaynaştırma eğitimi	6	Benim ailem kursu	1
D.W.W	1	Orta öğretim projesi	3
Stratejik Planlama	3		
Motorlu taş. Sür. Kurs öğrt.	3	TOPLAM	185

Destek Personele (Hizmetli- Memur) İlişkin Bilgiler:

a) 20105Yılı Kurumdaki Mevcut Hizmetli/ Memur Sayısı:

	Görevi	Erkek	Kadın	Eğitim Durumu	Hizmet Yılı	Toplam
1	Memur	2	-	Lise-Ön Lisans	22-27	2
2	Hizmetli	1	-	Ortaokul	20	2
3	Sözleşmeli İşçi	5	1	İlkokul	10-20	6
4	Sigortalı İşçi	-	-	-	-	-

2.5.5 Okul/kurum Rehberlik Hizmetleri:

Mevcut Kapasite				Mevcut Kapasite Kullanım ve Performans					
Psikolojik Danışman Norm Sayısı	Görev yapan Psikolojik Danışman Sayısı	İhtiyaç Duyulan Psikolojik Danışman Sayısı	Görüşme Oda Sayısı	Danışmanlık Hizmeti Alan			Rehberlik Hizmetleri ile ilgili Düzenlenen eğitim, toplantı vb. Faaliyet sayısı		
				Öğrenci sayısı	Öğrt. Sayısı	Veli Sayısı	Öğrt.lere Yönelik	Öğrenci Yönelik	Velilere Yönelik
2	1	1	1	196	-	91	2	114	7

2.5.6 Teknolojik Düzey

a) Teknolojik altyapı

Öğretim Araç ve Gereçleri	Sayı	İhtiyaç
Bilgisayar	65	-
Dizüstü Bilgisayar	9	-
Tepegöz	1	-
Projeksiyon Cihazı	9	-
Fotokopi Makinesi	3	1
Video	1	-
Televizyon	8	-
Yazıcı	8	-
Fotoğraf Makinesi	2	-
Fax	2	-

Kurumun Teknolojik Altyapısı:

Araç-Gereçler	2012	2013	2014	İhtiyaç
Bilgisayar	50	5	65	-
Yazıcı	4	6	8	-
Tarayıcı	1	1	1	-
Tepegöz	1	1	1	-
Projeksiyon	5	5	9	-
Televizyon	4	4	8	-
İnternet bağlantısı	1	1	1	-
Dizüstü Bilgisayar	4	6	9	-
Bilgisayar Laboratuvarı	2	2	2	-
Faks	2	2	2	-
Video			1	-
DVD Player	1	1	1	-
Fotoğraf makinesi	1	2	2	-
Kamera	1	1	1	-
Okul/kurumun İnternet sitesi	1	1	1	-
Personel/e-mail adresi oranı	%80	%90	%100	-

b) Fiziki altyapı

Fiziki Mekân	Var	Yok	Adedi	İhtiyaç
Öğretmen Çalışma Odası	X		1	-
Derslik	X		19	6
Kütüphane	X		1	-
Rehberlik Servisi	X		1	1
Resim Odası		X		1
Müdür Yardımcısı Odası	X		3	1
Çok Amaçlı Salon		X		1
Biyoloji Laboratuvarı		X		1
Fizik Laboratuvarı	X		1	-
Bilgisayar laboratuvarı	X		2	-
Yemekhane	X		1	
Spor Salonu		X		1
Otopark		X		
Spor Alanları	X		1	1
Kantin	X		1	-
Kimya Laboratuvarı		X		1
Atölyeler	X		8	-
Bölmelere Ait Depo		X		6
Bölüm Şefi Odası		X		3
Memur Odası	X		1	-
Bölüm Öğretmenler Odası		X	-	-
Teknisyen Odası	X	-	-	-
Arşiv	X		1	1

2.5.7 Mali Kaynaklar

a) Okulun Kaynak Tablosu:

Kaynaklar	2012	2013	2014
Genel Bütçe	77.152.35	72.569.20	85.000.00
Okul aile Birliđi	21.742.00	25.321.00	25.761.00
Özel İdare	-	-	-
Kira Gelirleri	-	-	-
Döner Sermaye	12.980.00	15.470.00	13.135.00
Vakıf ve Dernekler	-	-	-
Dıř Kaynak/Projeler	-	-	-
Diđer	-	-	-
TOPLAM	111.874.35	113.360.20	123.896.00

b) Okulun Gelir-Gider Tablosu:

YILLAR	2012		2013		2014	
	GELİR	GİDER	GELİR	GİDER	GELİR	GİDER
HARCAMA KALEMLERİ						
GENELBÜTÇE	77.152.35	77.152.35	72.569.20	71.691.45	85.000.00	85.000.00
OKUL AİLE BİRLİĐİ	21.742.00	17.818.00	25.321.00	11.204.00	25.761.00	22.850.00
DÖNERSERMAYE	12.980.00	10.330.00	15.470.00	11.934.00	13.135.00	12.578.00
TOPLAM	111.874.35	105.300.35	113.360.20	94.829.45	123.896.00	120.428.00

2.5.8 İstatistikî Veriler

Öğrencilere İlişkin Bilgiler:

a) Karşılaştırmalı Öğretmen/Öğrenci Durumu

Yıllara Göre Ortalama Sınıf Mevcutları			Yıllara Göre Öğretmen Başına Düşen Öğrenci Sayısı		
2012	2013	2014	2012	2013	2014
29	27	27	12	13	13

b) Yıllara Göre Öğrenci Sayıları

Öğrenci Sayısına İlişkin Bilgiler					
2012		2013		2014	
Kız	Erkek	Kız	Erkek	Kız	Erkek
690	-	650	-	703	-
690		650		703	

c) Mezun Olan Öğrenci Sayısına İlişkin Veriler:

Yıllara Göre Mezun Öğrenci Sayısı					
2012		2013		2014	
Öğrenci Sayısı	Mezun Sayısı	Öğrenci Sayısı	Mezun Sayısı	Öğrenci Sayısı	Mezun Sayısı
720	242	650	170	703	126

d) Mezuniyet sonrası işe yerleştirilen öğrenci sayıları

Kurumlar/ kuruluşlar	Öğrenci sayısı
Özel Anaokulu, Kreşler ve Gündüz Bakım Evleri	70
Kuaför, Güzellik ve Cilt Bakım Merkezleri	21
Bilgisayarla ilgili ortamlarda çalışanlar	20
Bayan terzi, Tekstil ve Modaevleri	10

e) Öğrencilerin ÖSS Başarısı:

Öğrencilerin ÖSS Başarılarına İlişkin Bilgiler			
Yıllar	2012	2013	2014
Cinsiyet	Kız	Kız	Kız
Sınava Giren Öğrenci Sayısı	242	170	126
Açık Öğretim Fakültesine Yerleşen Öğrenci Sayısı	30	20	25
Ön Lisans Programlarına Yerleşen Öğrenci sayısı	110	30	29
Lisans Programlarına Yerleşen Öğrenci Sayısı	25	20	8
Lisans, Ön Lisans ve Açık Öğretim Programına Yerleşen Toplam Öğrenci Sayısı	155	70	67
Genel Başarı Oranı (%)	%60	%57	%54

f) Yıllara Göre Öğrencilerin Aldığı Ödül ve Cezalar:

Ödül ve Cezalar			
Öğretim Yılı	2011/2012	2012/2013	2013/2014
Onur Belgesi Alan Öğrenci Sayısı	19	16	43
Teşekkür Belgesi Alan Öğrenci Sayısı	247	196	206
Takdir Belgesi Alan Öğrenci Say	136	156	137
Disiplin Cezası Alan Öğrenci Sayısı	18	9	26

g) Sınıf Tekrarına Kalan Öğrenci Sayıları:

Öğretim Yılı	Başarısızlık nedeniyle Sınıf Tekrarı Yapan Öğrenci Sayısı	Devamsızlık nedeniyle Sınıf Tekrarı Yapan Öğrenci Sayısı
2011/2012	11	20
2012/2013	10	25
2013/2014	15	9

h) Sorumlu Geçen Veya Ek Sınavla Geçen Öğrenci Sayıları:

Sorumluluğu Bulunan Öğrenci Sayısı		
Öğretim Yılı	Toplam Öğrenci Sayısı	Sorumluluğu Bulunan Öğrenci Sayısı
2011/2012	720	23
2012/2013	690	19
2013/2014	650	21

Yerleşim Alanı ve Derslikler

a) Yerleşim Alanı (m2):

YERLEŞİM		
Toplam Alan	Bina Alanı	Bahçe alanı
2450	1400	1050

b) Sosyal Alanlar:

Sosyal Tesisler		
Tesisin adı	Kapasitesi (Kişi Sayısı)	Alanı
Kantin	50	140
Yemekhane(Anasınıfı)	30	100
Toplantı Salonu	-	-
Konferans Salonu	-	-
Seminer Salonu	-	-

2.6. Çevre Analizi:

ÇEVRE ANALİZİ (PESTLE ANALİZİ)

POLİTİK – HUKUKİ

1. Hem siyasi hem de ekonomik olarak eğitime büyük önem verilmesi
2. Bakanlıklar arası işbirliklerinin güçlü olması
3. OECD ülkeleri başarı sıralamasında ülkemizin başarısının çok düşük olması
4. Eğitim politikalarının çok sık değişmesi
5. Eğitime başlama yaşının düşmesi ve erken eğitim için aile eğitimine önem verilmesi
6. İnsan Kaynakları politikasının sık değişmesinin eğitime olumsuz etkileri
7. Ders kitaplarının ücretsiz dağıtılması
8. Avrupa Birliği Müktesebatına uyum çalışmaları
9. Taşınmalı Eğitim sisteminin tüm eğitim kademelerinde uygulanıyor olması

EKONOMİK

1. Dünya geneli küresel ekonomik krizlerin varlığı
2. Ekonomik faaliyetlerde stratejik planlamanın öneminin anlaşılabilmesi
3. TÜPRAŞ ve MKE gibi istihdam kaynaklarından ilimizde yeterince faydalanılamaması
4. Başta AB ve Dünya Bankasının eğitim projelerine büyük pay ayırması
5. Eğitim – Para ilişkisinin yeterli düzeyde olmaması

SOSYAL – KÜLTÜREL

1. İlimizin devamlı göç vermesi
2. İlimizdeki mülteci – yabancı ailelerin varlığı
3. İlçe – Kasaba – Köy nüfuslarının hızla düşmesi
4. İlimizde Sosyal – Sportif – Kültürel tesislerin yetersizliği

5. İlimiz Okur – Yazar seviyesinin %96 seviyelerinde olması
6. Teknolojinin gelişmesine ters orantılı olarak insan ilişkilerinin zayıflaması
7. İlimizin ufak olmasına rağmen çok kozmopolit bir yapıya sahip olması

TEKNOLOJİK

1. FATİH projesinin varlığı
2. Tüm dünyada teknolojik gelişmelerin hızla ilerlemesi
3. Bilgiye erişimin kolaylaşması
4. Devletin verdiği hizmetleri (e- Devlet, E-Okul vb.) sanal olarak verebilmesi
5. Ülkemizin kendi teknolojisini üretme yetersizliği

2.7. Üst Politika Belgeleri

SIRA NO	REFERANS KAYNAĞININ ADI
1	9. Kalkınma Planı
2	TÜBİTAK Vizyon 2023 Eğitim ve İnsan Kaynakları Sonuç Raporu ve Strateji Belgesi
3	5018 yılı Kamu Mali Yönetimi ve Kontrol Kanunu
4	Kamu İdarelerinde Stratejik Planlamaya İlişkin Usul ve Esaslar Hakkında Yönetmelik
5	Devlet Planlama Teşkilatı Kamu İdareleri İçin Stratejik Planlama Kılavuzu (2006)
6	Milli Eğitim Bakanlığı 2015-2019 Stratejik Plan Hazırlık Programı
7	Milli Eğitim Bakanlığı Stratejik Plan Durum Analizi Raporu
8	62. Hükümet Programı
9	Milli Eğitimle ilgili mevzuat
10	Milli Eğitim Bakanlığı Strateji Geliştirme Başkanlığının 2013/26 Nolu Genelgesi
11	Milli Eğitim Şura Kararları

2.8. GZFT (Güçlü Yönler, Zayıf Yönler ,Fırsatlar, Tehditler) Analiz :

GÜÇLÜ YÖNLER

- Okulumuzda bilişim teknolojilerinin her alanda en üst seviyede kullanılması,
- Okulumuzda döner sermaye olması öğretmen ve öğrenciye avantaj sağlaması,
- Ulusal yarışmalarda beceri, sanatsal ve sportif alanda okulumuz öğretmenleri ve öğrencilerinin istekle katılması,
- Okulumuzun tanıtım faaliyetlerinde kullandığımız araç gereçlerle (okullara gidip tanıtım yapmak, tanıtıcı okul CD si, el ilanları, okulumuza davet edilen okulları birebir alanların tanıtımı)ciddi bir tanıtım yaparak diğer okullardan farklı olmamız,
- Okulumuz idare –öğretmen –öğrenci –veli ve diğer çalışanların uyum içinde çalıştığından şiddet, kavga içeren olaylar yaşanmaması,
- Öğretmen öğrenci ve veli ilişkilerinin her zaman yapıcı ve olumlu yönde olması,
- Öğretmen kadromuzun yeterli olması,
- Okul idaresinin her konuda öğretmenleri desteklemesi ve öğretmenlere yaptıkları Okul personelinin gelişime açık olması,
- Kuaförlük ve cilt bakımı atölyelerinin çevre ile iletişimi olumlu yönde etkilemesi,
- Okulumuzun teknolojik açıdan iyi durumda olması,
- Öğrenci disiplininin ve devam devamsızlığının sıkı bir şekilde takip edilmesi,
- Öğrencilerin zararlı alışkanlıklardan uzak tutulması(Rehberlik Servisi tarafından seminerler düzenleniyor)
- Okulumuzda yerleşik ve köklü bir kurum kültürünün mevcut olması
- Okulumuzun TKY ve Planlı Okul Gelişimi çalışmalarında tecrübeli olması,
- Okulumuzda öğretmen sirkülasyonunun çok fazla olmaması ve okulumuzun öğretmenler tarafından çok tercih edilmesi.
- Diğer kurum ve kuruluşlarla işbirliği yapabilmesi

ZAYIF YÖNLER

- Kapalı spor salonumuzun olmaması
- Okulun fiziki yapısının yetersiz olması,
- Okulun fiziksel yapısının uygun olmaması nedeniyle sosyal aktiviteler için yetersiz olması,
- Sadece Kız öğrencilerin olmasından dolayı bazı sosyal aktivitelere katılımının istenilen düzeyde sağlanmaması,
- Öğrenci profilinin düşük olması nedeniyle öğrenci başarısının istenilen seviyede olmaması ve üniversiteye giren öğrenci sayısının istenilen sayıda olmaması,
- Çok amaçlı ve konferans salonumuzun olmaması,
- Atölye ve dersliklerin öğrenci sayısına göre yetersiz olması,
- Kurumuzda revir bulunmaması

FIRSATLAR

- Okulumuzun merkezi bir konumda olması (İl Kütüphanesi, hastane , vb. yerlere yakın olması)
- Meslek Yüksek Okulu'na sınavsız geçiş hakkı
- Mezun ettiğimiz öğrenciler alanlarında kolay iş bulması,
- AB projelerinde okulumuz öğretmenleri ve öğrencilerinin her yıl yer alması,
- Meslek edindirme ve hobi kurslarında tercih edilen okul olmamız,
- Okulumuzun merkeze yakın olması, ulaşımın kolay olması,
- Her branş tan yeterli sayıda öğretmen bulunması
- Ders araç ve gereç eksiğinin bulunmaması,

TEHDİTLER

- Okul giriş çıkışı ile ilgili güvenlik birimi olmaması,
- Görsel medyadaki bazı programların öğrencilerin psiko - sosyal gelişimlerini olumsuz etkilemesi,
- Madde kullanımını konusunda öğrencilerimizin risk grubu içinde olması
- Velilerin ekonomik yönden zayıf olmaları
- Düşük akademik başarıya sahip öğrenci girdisi,
- Okulun ana cadde üzerinde olması.
- Eğitime katkı sağlayacak veli sayısının yetersiz olması.

2.8 Sorun Alanları:

1. TEMA : EĞİTİM-ÖĞRETİM

- a. Eğitim ve Öğretime Erişimin Artırılması
- b. Eğitim ve Öğretimde Kalite ve Başarının Artırılması

2. TEMA KURUMSAL KAPASİTENİN GELİŞTİRİLMESİ

- a. İnsan Kaynakları
- b Fiziksel Maddi kaynakların kullanımı

3. TEMA : SOYAL VE KÜLTÜREL FAALİYETLER

- a. Sosyal ve Kültürel Faaliyetlerin Artırılması
- b. Sosyal ve Kültürel Faaliyetlerin eğitim-öğretime katkısı

ÜÇÜNCÜ BÖLÜM

GELECEĞE YÖNELİM
Misyon, Vizyon, Temel Değerler
Amaçlar, Hedefler, Performans Göstergeleri, Faaliyet / Projeler ve Stratejiler
İzleme, Değerlendirme ve Raporlama

GELECEĞE YÖNELİM

3.1

MİSYONUMUZ

Çağımızın bilimsel ve teknolojik gelişmeleri doğrultusunda yaratıcı , girişimci , iş disiplinine sahip ; değişime ve gelişime açık ; sanata , bilime ve topluma duyarlı , sorumluluk alabilen,meslekleri ile ilgili işletmelere ve üst öğrenime nitelikli bireyler yetiştiren çevresinde seçkin bir mesleki ve teknik eğitim kurumu olmaktır.

3.2

VİZYONUMUZ

Çağın gerektirdiği bilgi ve beceriye sahip , girişimci ruhu gelişmiş , üreten , erdemli ülkesini ve mesleğini seven nitelikli meslek elemanı yetiştirmek.

3.3

TEMEL DEĞERLERİMİZ

- ✓ Anayasamızda ifade edilen tüm değerlere, Atatürk ilke ve inkılâplarına **bağlıyız**.
- ✓ Bu okulun tüm bireyleri **eşit** öneme sahiptir.
- ✓ Bizim için sosyal **dayanışma ve yardımlaşma** çok önemlidir.
- ✓ Eğitimin bir **ekip işi olduğuna** inanırız.
- ✓ **Paydaş memnuniyetinin** önemine inanırız.
- ✓ Tasarruf tedbirlerini en **etkili** bir şekilde uygularız.
- ✓ **Üretkenlik** esasına göre çalışmalarımızı yaparız.
- ✓ **Fırsat eşitliği** ilkesine önem veririz.
- ✓ Öğretmen ve öğrencilerimiz **yeniliğe** açıktır.
- ✓ Kurum olarak **bilimsellik** ilkesine bağlıyız.
- ✓ Okulumuzdaki tüm işler **şeffaflık ve hesap verilebilirlik** esasına göre yapılır.
- ✓ Kurumumuzda **saygı ve hoşgörü** hakimdir.

STRATEJİK PLAN GENEL TABLOSU

TEMA 1: EĞİTİM VE ÖĞRETİM

STRATEJİK AMAÇ 1 Örgün eğitim dışında olan kızlarımızın meslek edinmelerini sağlamak

Hedef 1.1: Örgün Eğitim Dışında Olan Kızlarımızın Mesleki Açık Öğretim Lisesi Çocuk Gelişimi Alanında öğretimine devam etmelerini sağlamak

STRATEJİK AMAÇ 1.2 : Okulun akademik başarı seviyesini yükseltmek.

Hedef 1.2.1. 2014 yılı itibariyle % 54 olan üniversiteye yerleşen öğrenci oranını her yıl %2 artırarak 2018 yılı sonuna kadar % 62'ye çıkarmak.

STRATEJİK AMAÇ 1.3 : Mesleki alanda sektörel faaliyetleri yönlendirecek çağdaş teknolojiyi kullanarak, kendini sürekli yenileyebilen girişimci ruha sahip mesleki yeterliliklerini en üst düzeye çıkarmış öğrenciler yetiştirmek.

Hedef 1.3.1. Plan dönemi sonuna kadar işletmelerde mesleki eğitim gören öğrenci oranını her yıl %5 oranda artırarak 4 yıl sonunda % 75'den % 95'e çıkarmak.

Hedef 1.3.2. Mesleki eğitim gören öğrencilerimizin bölümleriyle alakalı sanat, kültür ve tasarım dergilerine abone olmalarının sağlanması.

STRATEJİK AMAÇ 1.4 : Günümüz yenilikçi öğrenme modeline paralel olarak geliştirilen proje temelli eğitim öğretim süreci, bakanlığımızın da gündemine aldığı önemli konulardan biridir. Gerek ulusal gerekse uluslararası düzeyde yürütülecek projeler; ders ortamımızı zenginleştirdiği kadar öğrencilerin yaratıcılık, bireysel ve takım olarak çalışabilme, teknoloji kullanımı, etkili iletişim kurabilme becerisi, özgüven kazanma, yabancı dil becerilerini geliştirme, diğer ülke ve kültürlerle karşı hoşgörülü olabilme gibi birçok alana etki etmektedir. Çağın gereklerine uygun olarak okulumuzda yürütülen E-twinning, Erasmus gibi ulusal ve uluslararası projeleri ve web 2.0 araçlarının kullanımını arttırmak.

Hedef 1.4.1. Ulusal ve uluslararası projelere dahil olan öğretmen sayısını 2019 yılı sonuna kadar %50'ye çıkarmak.

TEMA 2: KURUMSAL KAPASİTENİN GELİŞTİRİLMESİ

STRATEJİK AMAÇ 2.1. Okul personelinin moral ve motivasyonlarını yükseltmek

Hedef 2.1.1: Bütün okul personelinin mutlu ve huzurlu çalışabileceği ortamlar hazırlamak

STRATEJİK AMAÇ 2.2 Velileri sağlık, eğitim ve kişisel gelişim konularında bilinçlendirerek, veli -okul iş birliği içerisinde öğrencilere okulda ve okul dışında sağlıklı eğitim ortamı hazırlamak; velilerin okuldaki etkinliklere katılımını arttırmak

Hedef 2.2.1: Plan dönemi sonuna kadar tüm velileri, anne-baba sorumlulukları ve çocuğun gelişim aşamaları konularında bilinçlendirmek

TEMA 3:SOSYAL VE KÜLTÜREL FAALİYETLER

STRATEJİK AMAÇ 3.1. Okulumuz öğrencilerinin sosyal, kültürel, bilimsel, sanatsal ve sportif faaliyetlere katılımlarını en üst düzeye çıkarmak.

Hedef 3. 1.. Plan dönemi sonuna kadar okulumuz öğrencilerinin gerek il çapında gerekse ulusal düzeyde yapılan en az 25 yarışmaya katılımlarını sağlamak.

STRATEJİK AMAÇ 3.2.. Okulumuz Rehberlik ve Psikolojik Danışmanlık hizmetlerini daha etkin hale getirmek ve rehberlik hizmetlerinden faydalanan öğrenci sayısını artırmak.

Hedef 3.2. 1. Plan dönemi sonuna kadar öğrenci ve velilere her yıl en az 2 defa YGS, LYS vb. sınavlar hakkında bilgilendirme, öğrenci başarısını artırma, öğrencilerin sorunlarına çözüme yardımcı olma vb. amaçlı toplantı ve seminerler yapmak ve öğrencilerin tamamının rehberlik hizmetlerinden faydalanmalarını sağlamak.

STRATEJİK AMAÇ 3.3.. Okulumuzda düzenlenen Sportif ve sosyal faaliyet sayısını ve faaliyetlere katılan öğrenci sayısını en üst düzeye çıkarmak

Hedef 3. 3.1 plan dönemi sonuna kadar okulumuzda yapılan sportif ve sosyal faaliyet sayısını ve faaliyetlere katılan öğrenci sayısını dönem sonuna kadar %20 oranında artırmak

3.4 STRATEJİK PLAN TEMA BAŞLIKLARI

OKULUMUZ STRATEJİK PLAN BAŞLIKLARI

TEMA BAŞLIKLARI
<p>1.TEMA : EĞİTİM-ÖĞRETİM a. Eğitim ve Öğretime Erişimin Artırılması b. Eğitim ve Öğretimde Kalite ve Başarının Artırılması</p> <p>2.KURUMSAL KAPASİTENİN GELİŞTİRİLMESİ a. İnsan Kaynakları b Fiziksel Maddi kaynakların kullanımı</p> <p>3.TEMA :SOYAL VE KÜLTÜREL FAALİYETLER a. Sosyal ve Kültürel Faaliyetlerin Artırılması b. Sosyal ve Kültürel Faaliyetlerin eğitim-öğretime katkısı</p>

TEMA: EĞİTİM-ÖĞRETİM

Stratejik Amaç 1. Örgün eğitim dışında olan kızlarımızın meslek edinmelerini sağlamak

Stratejik Hedef 1.1. Örgün Eğitim Dışında Olan Kızlarımızın Mesleki Açık Öğretim Lisesi Çocuk Gelişimi Alanında öğretimine devam etmelerini sağlamak

PERFORMANS GÖSTERGELERİ

SAM	1	PERFORMANS GÖSTERGELERİ	PERFORMANS HEDEFLERİ								
			Önceki Yıllar		Cari Yıl	Sonraki Yıl Hedefleri					SP Dönemi Hedefi
SH	1		2012	2013	2014	2015	2016	2017	2018	2019	
PG	1.1.1.	Mesleki Açık Öğretim Lisesine Mevcut devam eden öğrenci sayısını her yıl % 5 oranında artırmak	90	90	125	130	137	145	153	165	%25 Artış (165 Öğrenci)

FAALİYET VE MALİYETLENDİRME

FAALİYET VEYA PROJELER	Sorumlu Birim/Şube/Kişi	Başlama ve Bitiş Tarihi	MALİYET					
			2015 (TL)	2016 (TL)	2017 (TL)	2018 (TL)	2019 (TL)	Toplam (TL)
Mesleki Açık Öğretim Lisesinin tanıtımını yapmak	Öğretmenler	Eylül-Haziran Ayları Aralığında	500	550	605	665	732	3.053
Örgün Eğitim dışında olan kızlarımızı Mesleki Açık Öğretim Lisesine yönlendirmek	Müdür yardımcıları	Tüm Yıl	-	-	-	-	-	-

TEMA: EĞİTİM-ÖĞRETİM

Stratejik Amaç 2. Okulun akademik başarı seviyesini yükseltmek.

Stratejik Hedef 2.1. 2014 yılı itibariyle % 54 olan üniversiteye yerleşen öğrenci oranını her yıl %2 artırarak 2018 yılı sonuna kadar % 62'ye çıkarmak.

PERFORMANS GÖSTERGELERİ

SAM	2	PERFORMANS GÖSTERGELERİ	PERFORMANS HEDEFLERİ								
			Önceki Yıllar		Cari Yıl	Sonraki Yıl Hedefleri					SP Dönemi Hedefi
			2012	2013	2014	2015	2016	2017	2018	2019	
SH	1										
PG	2.1.1.	Üniversiteye yerleşen öğrenci oranı.	% 50	% 50	% 54	% 56	% 58	% 60	% 62	% 64	%64

FAALİYET VE MALİYETLENDİRME

FAALİYET VEYA PROJELER	Sorumlu Birim/Şube/Kişi	Başlama ve Bitiş Tarihi	MALİYET					Toplam (TL)
			2015 (TL)	2016 (TL)	2017 (TL)	2018 (TL)	2019 (TL)	
Her dönem en az 2 adet LYS ve YGS deneme sınavları düzenlenecek	Müdür Yardımcısı	Tüm yıl	1000	1100	1210	1331	1464	6.105
12. Sınıf öğrencilerine yönelik hazırlanan 'Sınav Koçluğu Projesi' okulumuzda en verimli şekilde devam etmesini sağlamak.	Öğretmenler	Tüm yıl	-	-	-	-	-	-
Destek Kurslarının Açılması	Müdür yardımcısı	-	-	-	-	-	-	-

TEMA: EĞİTİM-ÖĞRETİM

Stratejik Amaç 3. : Mesleki alanda sektörel faaliyetleri yönlendirecek çağdaş teknolojiyi kullanarak, kendini sürekli yenileyebilen girişimci ruha sahip mesleki yeterliliklerini en üst düzeye çıkarmış öğrenciler yetiştirmek.

Stratejik Hedef 3.1. Plan dönemi sonuna kadar işletmelerde mesleki eğitim gören öğrenci oranını her yıl %3 oranda artırarak 4 yıl sonunda % 75'den % 90'e çıkarmak.

PERFORMANS GÖSTERGELERİ

SAM	3	PERFORMANS GÖSTERGELERİ	PERFORMANS HEDEFLERİ								
			Önceki Yıllar		Cari Yıl	Sonraki Yıl Hedefleri					SP Dönemi Hedefi
			2012	2013	2014	2015	2016	2017	2018	2019	
SH	1										
PG	3.1.1.	İşletmelerde mesleki eğitim gören öğrenci oranları.	-	-	% 75	% 78	% 81	% 84	% 87	% 90	% 90
PG	3.1.2.	İşletme temsilcileri ile beceri eğitimi ve staj konularında bilgilendirme toplantı ve ziyaret sayısı	1	1	1	2	3	4	5	6	6

FAALİYET VE MALİYETLENDİRME

FAALİYET VEYA PROJELER	Sorumlu Birim/Şube/Kişi	Başlama ve Bitiş Tarihi	MALİYET					
			2015 (TL)	2016 (TL)	2017 (TL)	2018 (TL)	2019 (TL)	Toplam (TL)
İşletmelerle iletişimi artırmak	Müdür yardımcısı Ve Öğretmenler	Tüm yıl	-	-	-	-	-	-
Öğrenci ve velilere bilgilendirme toplantısı ve seminer yapılacaktır	Müdür yardımcısı Ve öğretmenler	Tüm yıl	1000	1100	1210	1331	1464	6.105

TEMA: KURUMSAL KAPASİTENİN GELİŞTİRİLMESİ

Stratejik Amaç 1. Okul personelinin moral ve motivasyonu yükseltmek

Stratejik Hedef 1.1. Bütün okul personelinin mutlu ve huzurlu çalışabileceği ortamlar hazırlamak

PERFORMANS GÖSTERGELERİ

SAM	1	PERFORMANS GÖSTERGELERİ	PERFORMANS HEDEFLERİ								
			Önceki Yıllar		Cari Yıl	Sonraki Yıl Hedefleri					SP Dönemi Hedefi
SH	1		2012	2013	2014	2015	2016	2017	2018	2019	
PG	1.1.1.	<i>Yapılan çalışan memnuniyeti anketi sonuçlarında %70 olan mevcut durumu dönem sonuna kadar %95 çıkarmak.</i>	-	-	%70	%75	%80	%85	%90	%95	%95
PG	1.1.2.	<i>Plan dönemi sonuna kadar Okul personelinin alınan kararlara % 100 katılımını sağlamak</i>	-	-	%75	%80	%85	%90	%95	%100	%100

FAALİYET VE MALİYETLENDİRME

FAALİYET VEYA PROJELER	Sorumlu Birim/Şube/ Kişi	Başlama ve Bitiş Tarihi	MALİYET					
			2015 (TL)	2016 (TL)	2017 (TL)	2018 (TL)	2019 (TL)	Toplam (TL)
<i>Okul içi yapılan Çalışmalarla ilgili personeli bilgilendirmek ve görüşlerini almak ve iş birliği yapmak.</i>	<i>Okul Müdürü</i>	<i>Tüm yıl</i>	-	-	-	-	-	-
<i>Personelin dilek ve isteklerini dikkate almak</i>	<i>Okul Müdürü</i>	<i>Tüm yıl</i>	-	-	-	-	-	-
<i>Yapılan etkinlikleri ve çalışmalarını takdir etmek ve ödül sistemini çalıştırmak</i>	<i>Okul Müdürü</i>	<i>Tüm yıl</i>	1500	1650	1815	1896	2196	9.158

TEMA: KURUMSAL KAPASİTENİN GELİŞTİRİLMESİ

Stratejik Amaç 2. Velileri; sağlık, eğitim ve kişisel gelişim konularında bilinçlendirerek, veli -okul iş birliği içerisinde öğrencilere okulda ve okul dışında sağlıklı eğitim ortamı hazırlamak; velilerin okuldaki etkinliklere katılımını arttırmak

Stratejik Hedef. 2.1 Plan dönemi sonuna kadar tüm velileri, anne-baba sorumlulukları ve çocuğun gelişim aşamaları konularında bilinçlendirmek

PERFORMANS GÖSTERGELERİ

SAM	2	PERFORMANS GÖSTERGELERİ	PERFORMANS HEDEFLERİ								
			Önceki Yıllar		Cari Yıl	Sonraki Yıl Hedefleri					SP Dönemi Hedefi
			2012	2013	2014	2015	2016	2017	2018	2019	
SH	1										
PG	2.1.1.	Seminerlerle velilerin %75'sine ulaşmak			%50	%55	%60	%65	%70	%75	%75
PG	2.1.2.	Dönem sonuna kadar yapılan toplam seminer sayısı	1	1	1	2	2	2	2	2	10

FAALİYET VE MALİYETLENDİRME

FAALİYET VEYA PROJELER	Sorumlu Birim/Şube/Kişi	Başlama ve Bitiş Tarihi	MALİYET						
			2015 (TL)	2016 (TL)	2017 (TL)	2018 (TL)	2019 (TL)	Toplam (TL)	
Okuldaki çalışmalardan velileri haberdar etmek ve veli desteğini sağlamak.	Müdür Yardımcısı	Tüm yıl	-	-	-	-	-	-	-

<i>Velilere yönelik toplantı ve bilgilendirme seminerleri düzenlemek.</i>	Okul Müdürü ve Rehberlik servisi	Tüm yıl	2000	2200	2420	2662	2928	12210
---	----------------------------------	---------	------	------	------	------	------	-------

TEMA: SOYAL VE KÜLTÜREL FAALİYETLER

Stratejik Amaç 1. Okulumuz öğrencilerinin sosyal, kültürel, bilimsel, sanatsal ve sportif faaliyetlere katılımlarını en üst düzeye çıkarmak.

Stratejik Hedef 1.1. Plan dönemi sonuna kadar okulumuz öğrencilerinin gerek il çapında gerekse ulusal düzeyde yapılan en az 25 yarışmaya katılımlarını sağlamak

PERFORMANS GÖSTERGELERİ

SAM	1	PERFORMANS GÖSTERGELERİ	PERFORMANS HEDEFLERİ								
			Önceki Yıllar		Cari Yıl	Sonraki Yıl Hedefleri					SP Dönemi Hedefi
			2012	2013	2014	2015	2016	2017	2018	2019	
SH	1										
PG	1.1.1.	<i>Öğrencilerin katıldığı il çapındaki yarışma sayısı.</i>	-	-	2	3	4	5	6	7	25
PG	1.1.2.	<i>Sportif ve sosyal alanda oluşturulan ekip sayısı.</i>	-	-	2	3	4	5	6	7	25

FAALİYET VE MALİYETLENDİRME

FAALİYET VEYA PROJELER	Sorumlu Birim/Şube/Kişi	Başlama ve Bitiş Tarihi	MALİYET					Toplam (TL)
			2015 (TL)	2016 (TL)	2017 (TL)	2018 (TL)	2019 (TL)	
<i>Okulumuz öğrencilerinden bir Badminton takımı kurulacak.</i>	Beden Eğitimi Öğretmeni	Tüm yıl	1000	1100	1210	1331	1464	6.105
<i>Okulumuz öğrencilerinden masa tenisi takımı kurulacak.</i>	Beden Eğitimi Öğretmeni	Tüm yıl	1000	1100	1210	1331	1464	6.105
<i>Okulumuz öğrencilerinden Voleybol takımı kurulacak.</i>	Beden Eğitimi Öğretmeni	Tüm yıl	2000	2200	2420	2662	2928	12.210
<i>Okulumuz öğrencilerinden Hentbol takımı kurulacak</i>	Beden Eğitimi Öğretmeni	Tüm yıl	2000	2200	2420	2662	2928	12.210
<i>Okulumuz öğrencilerinden Futbol takımı kurulacak</i>	Beden Eğitimi Öğretmeni	Tüm yıl	2000	2200	2420	2662	2928	12.210

TEMA: SOYAL VE KÜLTÜREL FAALİYETLER

Stratejik Amaç 2. Okulumuz Rehberlik ve Psikolojik Danışmanlık hizmetlerini daha etkin hale getirmek ve rehberlik hizmetlerinden faydalanan öğrenci sayısını artırmak.

Stratejik Hedef 2.1. Plan dönemi sonuna kadar öğrenci ve velilere her yıl en az 2 defa YGS, LYS vb. sınavlar hakkında bilgilendirme, öğrenci başarısını artırma, öğrencilerin sorunlarına çözüme yardımcı olma vb. amaçlı toplantı ve seminerler yapmak ve öğrencilerin tamamının rehberlik hizmetlerinden faydalanmalarını sağlamak.

PERFORMANS GÖSTERGELERİ

SAM	2	PERFORMANS GÖSTERGELERİ	PERFORMANS HEDEFLERİ								
			Önceki Yıllar		Cari Yıl	Sonraki Yıl Hedefleri					SP Dönemi Hedefi
			2012	2013	2014	2015	2016	2017	2018	2019	
PG	2.1.1.	Okul Rehberlik Servisi tarafından düzenlenen toplantı ve seminer sayısı.	-	-	123	130	135	140	145	150	150
PG	2.1.2.	Okul Rehberlik Servisinden yararlanan öğrenci sayısı.	-	-	196	220	240	260	280	300	300
PG	2.1.3	Okul Rehberlik Servisinden yararlanan veli sayısı.	-	-	91	110	130	150	170	190	190

FAALİYET VE MALİYETLENDİRME

FAALİYET VEYA PROJELER	Sorumlu Birim/Şube/Kişi	Başlama ve Bitiş Tarihi	MALİYET					Toplam (TL)
			2015 (TL)	2016 (TL)	2017 (TL)	2018 (TL)	2019 (TL)	
12. Sınıf öğrencilerine YGS hakkında bilgilendirici seminer düzenlenecek.	Rehber Servisi	Tüm yıl	-	-	-	-	-	-
12. Sınıf öğrencilerine verimli ders çalışma ve test teknikleri konusunda seminer düzenlenecek.	Rehber Servisi	Tüm yıl	-	-	-	-	-	-
12. Sınıf öğrencilerine sınav kaygısı ve öğrenci motivasyonu konulu seminer düzenlenecek	Rehber Servisi	Tüm yıl	-	-	-	-	-	-

Velilere yönelik ergenlik ve gençlik sorunlarına yönelik seminer düzenlenecek.	Rehber Servisi	Tüm yıl	1000	1100	1210	1331	1464	6.105
--	----------------	---------	------	------	------	------	------	-------

TEMA: SOYAL VE KÜLTÜREL FAALİYETLER

Stratejik Amaç 3. Okulumuzda düzenlenen Sportif ve sosyal faaliyet sayısını ve faaliyetlere katılan öğrenci sayısını en üst düzeye çıkarmak

Stratejik Hedef 3.1. plan dönemi sonuna kadar okulumuzda yapılan sportif ve sosyal faaliyet sayısını ve faaliyetlere katılan öğrenci sayısını dönem sonuna kadar %100 oranında artırmak

PERFORMANS GÖSTERGELERİ

SAM	2	PERFORMANS GÖSTERGELERİ	PERFORMANS HEDEFLERİ								
			Önceki Yıllar		Cari Yıl	Sonraki Yıl Hedefleri					SP Dönemi Hedefi
			2012	2013	2014	2015	2016	2017	2018	2019	
PG	3.1.1.	Düzenlenen sportif ve kültürel yarışmalara katılan öğrenci sayısı.	-	-	50	60	70	80	90	100	100

FAALİYET VE MALİYETLENDİRME

FAALİYET VEYA PROJELER	Sorumlu Birim/Şube/Kişi	Başlama ve Bitiş Tarihi	MALİYET					
			2015 (TL)	2016 (TL)	2017 (TL)	2018 (TL)	2019 (TL)	Toplam (TL)
Sınıflar arası Voleybol turnuvası düzenlenecek	Beden Eğitimi Öğretmeni	Tüm Yıl	1000	1100	1210	1331	1464	6.105

<i>Sınıflar arası Satranç turnuvası düzenlenecek.</i>	Beden Eğitimi Öğretmeni	Tüm Yıl	500	550	605	665	732	3.050
<i>Okulumuz öğrencileri arasında her dönem en az 1 adet atletizm yarışması düzenlemek.</i>	Beden Eğitimi Öğretmeni	Tüm yıl	500	550	605	665	732	3.050
<i>Sınıflar arası bilgi yarışması yapılacak</i>	Öğretmenler	Mayıs ayı	1000	1100	1210	1331	1464	6.105

BÖLÜM 4

MAALİYETLENDİRME

**3.7 YENİ MAHALLE MESLEKİ VE TEKNİK ANADOLU LİSESİ 2015-2019 STRATEJİK PLANI 5
YILLIK TAHMİNİ ÖDENEKLERİ**

ÖDENEK KALEMİ	2015	2016	2017	2018	2019	TOPLAM
TÜKETİME YÖNELİK MAL VE MALZEME ALIMLARI	10.000.00	11.000.00	12.100.00	13.310.00	14.641.00	61.051.00
GÖREV GİDERLERİ	-	-	-	-	-	-
HİZMET ALIMLARI	5000.00	5.500.00	6.050.00	6.655.00	7.320.50	30.525.50
BAKIM VE ONARIM GİDERLERİ	2000.00	2.200.00	2.420.00	2.662.00	2.928.20	12.210.20
GAYRİMENKUL MAL BAKIM VE ONARIM GİDERLERİ	-	-	-	-	-	
MAMUL MAL ALIMLARI	10.000.00	11.000.00	12.100.00	13.310.00	14.641.00	61.051.00
SU ALIMLARI	20.000.00	22.000.00	24.200.00	26.620.00	29.282.00	122.102.00
YAKACAK ALIMLARI	20.000.00	22.000.00	24.200.00	26.620.00	29.282.00	122.102.00
ELEKTRİK ALIMLARI	20.000.00	22.000.00	24.200.00	26.620.00	29.282.00	122.102.00
TOPLAM	87.000.00	95.700.00	105.270.00	115.797.00	127.376.70	531.143.70

STRATEJİK PLAN MALİYET TABLOSU

TEMALAR	STRATEJİK AMAÇLAR – HEDEFLER	MALİYETİ
TEMA:1 EĞİTİM-ÖĞRETİM	STRATEJİK AMAÇ 1	
	Stratejik Hedef 1.1	3.053
	STRATEJİK AMAÇ 2	
	Stratejik Hedef 2.1	6.105
	STRATEJİK AMAÇ 3	
	Stratejik Hedef 3.1	6.105
TEMA:2 KURUMSAL KAPASİTENİN GELİŞTİRİLMESİ	STRATEJİK AMAÇ 1	
	Stratejik Hedef 1.1	9.158
	STRATEJİK AMAÇ 2	
	Stratejik Hedef 2.1	12.210
TEMA:3 SOYAL VE KÜLTÜREL FAALİYETLER	STRATEJİK AMAÇ 1	
	Stratejik Hedef 1.1	43.350
	STRATEJİK AMAÇ 2	
	Stratejik Hedef 2.1	6.105
	STRATEJİK AMAÇ 3	
	Stratejik Hedef 3.1	18.310
TOPLAM MALİYET		104.396

BÖLÜM 5

İZLEME VE

DEĞERLENDİRME

10. İZLEME DEĞERLENDİRME ve RAPORLAMA:

İzleme, stratejik planda ortaya konulan hedeflere ilişkin gerçekleştirmelerin sistematik olarak takip edilmesi ve raporlanmasıdır. Değerlendirme ise, uygulama sonuçlarının stratejik amaç ve hedeflerle kıyaslanarak ölçülmesi ve bu amaç ve hedeflerin tutarlılık ve uygunluğunun analiz edilmesidir. Kısaca izleme; süreci, değerlendirme ise sonucu ifade etmektedir.

Değerlendirme süreci planlamayla çok yakın ilişki içindedir. Çünkü değerlendirmenin temeli, planlanan duruma uygunluğun belirlenmesidir. Bu aşamada uygulanan stratejiler, kurumun amaçlarına ne ölçüde ulaşıldığını göstererek, yeni stratejilerin de belirlenmesi sürecinin başlangıcını oluşturur. Çünkü sonuçların kontrolü ve değerlendirilmesi, var olan stratejilerin izlenip izlenmeyeceği veya yeni stratejilerin geliştirileceği konusunda yöneticilere geri bildirim sağlar.

Stratejik değerlendirme, uzun bir dönemdir ve odak noktası kurumun dışıdır. Kurum bir bütün olarak değerlendirilir. Ayrıca kaliteli ve yenilikçi uygulamalar yapması ön plandadır.

Değerlendirme sürecinde çalışanların motivasyonu önemlidir. Elde edilen sonuçlar ve geri bildirimler; çalışanların hem eğitilmesine hem de yaptığı çalışmayı daha iyi benimsemesine katkı sağlar.

Yapılan bütün çalışmalara rağmen değerlendirme sürecinde arzu edilmeyen sonuçlar ortaya çıkabilir. Bu sonuçlar;

- Stratejilerin yanlış belirlenmesinden,
- Yöneticilerin yanlış kaynak kullanımından,
- Uygulanan programdan, eylem planlarından ya da personelden kaynaklanabilir.

Bu nedenlerden etkili olanlar belirlenmeli ve gerekli çalışmalar yapılmalıdır. İzleme ve değerlendirme süreci için müdürlüğümüz bünyesinde izleme ve değerlendirme ekibi oluşturulacaktır.

Bu safhada gerçekleşen sonuçlarla başarı standartlarının karşılaştırılması da gerekir. Başarı standartları ile sonuçlar arasında önemli bir fark var ise planlama ya da uygulamada yanlışlıklar olabilir.

İzleme ve değerlendirme önceden belirlenmiş dönemlerde gerçekleştirilmeli, her izleme ve değerlendirme çalışması sonucu eylem planları hazırlanmalı, plan üzerinde gerekli güncellemeler yapılmalıdır.

İzleme ve deęerlendirme s¼reci ařamaları

1. Performans Hedefi ve Göstergeleri müdürlüğümüz tarafından izlenecektir.
2. Sonuçlar 3 ve 6 aylık dönemler halinde harcama birimlerinden istenilecektir.
3. Hedeflerin gerçekleştirilmesi sistemli olarak izlenecektir.
4. Bu sistem, Performans Hedef ve Göstergelerinin elektronik ortamda izlenmesini de sağlamaktadır.
5. Sistem; verileri müdürlüğümüzün dięer sistemlerinden bilgi paylaşımına imkân verecek şekilde tasarlanmıştır.
6. Bilgiler harcama birimleri tarafından doğrudan sisteme girilmeye devam edecektir.

EKLER

- 1. Stratejik Plan Üst Kurulu**
- 2. Stratejik Planlama Ekibi**
- 3. Paydaş Listesi**
- 4. Paydaş Görüş Anketi**

STRATEJİK PLAN ÜST KURULU VE STRATEJİK PLAN EKİBİ

STRATEJİK PLAN ÜST KURULU			
S.NO	ADI SOYADI	GÖREVİ	İMZA
1	Hatice ÖZDEMİR	Okul Müdürü	
2	Hüseyin ÖZTÜRK	Müdür Yardımcısı	
3	Yasin TABANLI	Öğretmen	
4	Adnan GÜNEŞ	Öğretmen	
5	İlker TARLABÖLEN	Öğretmen (Alan Şefi)	
6	Çelebi UÇAKKUŞ	O.A.B. Başkanı	

STRATEJİK PLANLAMA EKİBİ			
SIRA NO	ADI SOYADI	GÖREVİ	İMZA
1	Hüseyin ÖZTÜRK	Müdür Yardımcısı	
2	Murat AKBAŞ	Öğretmen	
3	Adnan GÜNEŞ	Öğretmen	
4	Yasin AKPINAR	Öğretmen	
5	Şebnem GÜÇLÜ	Öğretmen	
6	İlker TARLABÖLEN	Öğretmen(Alan Şefi)	
7	Ayfer ALMAR	Öğretmen(Alan Şefi)	
8	Adem CAN	Gönüllü Veli	

Paydaş Sınıflandırma Matrisi

S.NO	PAYDAŞ ADI	İÇ PAYDAŞ	DIŞ PAYDAŞ	
1	Millî Eğitim Müdürü	Lider		
2	Millî Eğitim Müdürlüğü Üst Yöneticiler		Dış Paydaş	
3	Okul Yöneticileri	İç Paydaş		
5	Öğretmenler-	İç Paydaş		
6	Halk Eğitim Merkezi		Dış Paydaş	
7	Mesleki Eğitim Merkezi		Dış Paydaş	
8	Öğrenciler	İç Paydaş		
9	Okul Aile birliği	İç Paydaş		
10	Bilim Sanat Merkezi		Dış Paydaş	
11	Okul Servisleri		Dış Paydaş	
12	Kantin İşletmeleri	İç Paydaş		
13	Millî Eğitim Bakanlığı		Dış Paydaş	
14	Kırıkkale valiliği		Dış Paydaş	
15	İl Özel İdare		Dış Paydaş	
16	Belediyeler (İl, İlçe, Belde)		Dış Paydaş	
17	Hayırseverler		Dış Paydaş	
18	Kırıkkale Üniversitesi		Dış Paydaş	Yararlanıcı
19	Basın (Gazete- Radyo- Tv)		Dış Paydaş	
20	Öğrenci velileri		Dış Paydaş	Yararlanıcı
21	Ulusal Ajans		Dış Paydaş	
22	Sosyal Yardımlaşma ve Dayanışma F. Vakıf Müdürlüğü		Dış Paydaş	
23	Gençlik Spor İl Müdürlüğü		Dış Paydaş	

24	Güvenlik Hizmetleri (Emniyet, Jandarma)		Dış Paydaş	
25	Kültür Turizm İl Müdürlüğü		Dış Paydaş	
26	Sivil Savunma İl Müdürlüğü		Dış Paydaş	
27	Teknik Servisler		Dış Paydaş	
28	Halk Kütüphanesi		Dış Paydaş	
29	Hastane ve sağlık kuruluşları		Dış Paydaş	
30	Bankalar		Dış Paydaş	Yararlanıcı
31	Kırıkkale Sanayi ve Ticaret Odası		Dış Paydaş	
32	Kamu Meslek Edindirme Kursları		Dış Paydaş	
33	Kırtasiyeler ve Yayınevleri		Dış Paydaş	
34	Kulüpler		Dış Paydaş	Yararlanıcı
35	Nüfus ve Vatandaşlık İdaresi		Dış Paydaş	
36	Sivil Toplum Kuruluşları		Dış Paydaş	
37	Sosyal Hizmetler İl Müdürlüğü		Dış Paydaş	
38	MKE ve rafineri		Dış Paydaş	Yararlanıcı
39	İl Dernekler Müdürlüğü		Dış Paydaş	
40	Esnaf ve Sanatkârlar Odası		Dış Paydaş	
41	Çevre ve Orman İl Müdürlüğü		Dış Paydaş	
42	Sanayi Ve Ticaret Odası		Dış Paydaş	
43	Vakıflar		Dış Paydaş	
44	Müftülük		Dış Paydaş	
45	Muhtarlıklar		Dış Paydaş	
46	Vergi Dairesi		Dış Paydaş	
47	Yeşilay		Dış Paydaş	

Paydaş Öncelik Matrisi

PAYDAŞ	LİDER	ÇALIŞANLAR	MÜŞTERİ	TEMEL ORTAK	STRATEJİK ORTAK	YARARLANICI	TEDARİKÇİ
Valilik				✓			
Milli Eğitim Müdürü	✓						
Öğrenciler			✓				
Veliler			✓				
Öğretmenler		✓					
İlçe Milli Eğitim				✓			
İlköğretim okulları				✓			
Meslek Liseleri				✓			
Düz ve akademik liseler				✓			
Kırıkkale Üniversitesi			✓				O
Yurt kur			✓				
SHÇEK			✓				
Ulusal Ajans					✓		✓
Özel Öğretim Kurumları			✓				
Güvenlik kuvvetleri					✓		
Medya					✓		
Kırıkkale Belediyesi					✓		
Spor İl Müdürlüğü					✓		O
Sağlık kuruluşları					✓		O

✓ = Tümü O = Bir kısmı

Yararlanıcı Ürün/Hizmet Matrisi

Ürün / Hizmet	Müşteri				
	Ortaöğretim	Okul Yöneticileri	Öğretmenler	Veliler	Öğrenciler
Eğitim öğretim hizmetleri	√	√	√	0	√
Eğitim-öğretim ve yönetim hizmetleri planlama		√	0	0	0
Rehberlik ve danışmanlık hizmetleri		0	√	0	√
Öğrenci ödül ve disiplin işleri	√	√	√	0	√
Proje çalışmaları	0	0	√	0	√
Eğitim araç gereçlerinin hazırlanması, çoğaltılması ve eğitime sunulması	√	√	√	0	√
Okul bütçesini yapma		√	0	0	0
Hizmet içi eğitim planlama		√	√		
Bilgi ve beceri yarışmalarının organizasyonu ve katılım		√	√	0	0
Kültürel faaliyetler		√	√	0	√
Sosyal ve sportif faaliyetler		0	√	0	√
Kulüp çalışmaları	√	√	√	0	√
Okul çevre ilişkileri	√	√	√	√	√
Öğrenci devam işleri		√	0	0	√
Yatılılık bursluluk ve sınav hizmetleri	0	0	0	0	0
Sınıf geçme ve mezuniyet işleri	√	√	0	0	√
Ders planları	√	√	√	0	√
Öğretmenler kurulu toplantısı	√	√	√	0	0

√ = Tümü O= Bir kısmı

ÖĞRENCİ MEMNUNİYETİ ANKETİ

Sizlere daha kaliteli hizmet verebilmek için okuldaki uygulamalarla ilgili görüşlerinize ihtiyaç duyulmaktadır. Anket soruları cevaplandırılırken **ad-soyad** bilgilerinizi alınmadığından dolayı tüm soruları eksiksiz ve samimiyetle doldurmanızı rica eder, katkılarınız için teşekkür ederiz.

Aşağıdaki seçeneklerden size uygun olanını işaretleyiniz.

1- SINIFINIZ

9.S 10.Sınıf 11.Sınıf 12.Sınıf

2- CİNSİYETİNİZ

Kız

Aşağıda okulumuzla ilgili 21 maddeden oluşan yargılar verilmiştir. Bunları dikkatlice okumanızı ve "Tam" "Çok", "Orta", "Az", "Hiç", seçeneklerinden size uygun olan birini **x şeklinde** işaretleyerek belirtmenizi rica ederiz.

Anketinizin geçerli olabilmesi için 21 maddeyi de doldurmanız gereklidir.

ANKET SORULARI

		TAM	ÇOK	ORTA	AZ	HİÇ
1	Öğretmenler dersleri anlayacağım düzeyde anlatmakta ve sorulara ikna edici cevaplar verebilmektedir.					
2	Ders araç ve gereçleri (Tepegöz, bilgisayar, deney araçları, vb.) dersin amacına uygun şekilde kullanılmaktadır.					
3	Öğrendiğimizi teori bilgileri (deneyler, projeler, ödevler, vb. yöntemlerle) uygulamada yeterli şekilde yapmaktadır.					
4	İdari personel (Okul müdürü, müdür yardımcısı) ile ihtiyaç duyduğumda rahatlıkla görüşebiliyorum.					
5	Okulumuz laboratuvarları (bilg., fen vb.) araç-gereçleri bakımından yeterlidir.					
6	Okulda bulunan sağlık ekipmanları ve verilen sağlık hizmeti yeterli düzeydedir.					
7	Okulumuz kütüphanesi ihtiyaç duyduğum bilgilere anında ve eksiksiz ulaşmamı sağlar.					
8	Okulumuzda yeterli miktarda sosyal, kültürel faaliyetler düzenlenmekte ve bu faaliyetlere katılım için herkes fırsatlanmaktadır.					
9	Katılacağımız eğitici kolları istek ve yeteneklerimiz doğrultusunda seçilmekte ve eğitimci olmaktadır.					
10	Okulumuzda, belirli gün ve haftaların (Öğretmenler Günü, Kızılay Haftası, vb.) kutlanması yapılmaktadır.					
11	Okulda öğrencilerimizle ilgili ve manevi değerler kazandırılmaktadır.					
12	Okulda ders içi ve ders dışı başarılarla örnek davranışlarımız tarafsız bir biçimde ödüllendirilir.					
13	Öğrenci başarılarının değerlendirilmesi (Not Verme, Karne vb.) yapılırken objektif davranılır.					
14	Okulda idari personel ve öğretmenleri geleceğimizi ilgilendiren konularda (Lise, Üniversite vb.) ihtiyaç duyduğumuz bilgileri yeterli ve doğru bir şekilde vermektedir.					
15	Hazırlanan sınav soruları ve yapılan değerlendirmeler öğrenci olarak bizlerin gerçek başarısını ölçmektedir.					
16	Öğretmenlerime ilettiğim sorunların çözümüne gayret gösterilir ve bu sorunların çözümünü için orta ya koyduğumuz öneriler/istekler dikkate alınır.					
17	Okul yönetimine ilettiğim sorunların çözümüne gayret gösterilir ve bu sorunların çözümünü için orta ya koyduğumuz öneriler/istekler dikkate alınır.					
18	Okulumuzda yabancı kişilerle karşılaşma güvenliği önlenmektedir.					
19	Okulumuzda yangın ve deprem felaketleri (Deprem, sel vb.) gerekli güvenlik önlemleri alınmaktadır.					
20	Okul servisleri (varsa) güvenlidir.					
21	Sınıfı ilgilendiren kararlara obyektif şekilde sunulmaktadır.					

Okulumuzda en çok neleri seviyorsunuz:

.....
.....
.....
.....

Okulumuzda neleri değiştirmek istersiniz:

.....
.....
.....
.....

Katkılarınız için teşekkür ederiz.

ÖĞRETMEN MEMNUNİYETİ ANKETİ

4- KAÇ YILDIR BU OKULDA ÇALIŞIYORSUNUZ ?

0-5	6-10 Yıl	11-15 Yıl	16 ve +						
-----	----------	-----------	---------	--	--	--	--	--	--

Aşağıda okulumuzla ilgili 23 maddeden oluşan yargılar verilmiştir. Bunları dikkatlice okumanızı ve "Tam" "Çok", "Orta", "Az", "Hiç", seçeneklerinden size uygun olan birini **x şeklinde** işaretleyerek belirtmenizi rica ederiz.

Anketinizin geçerli olabilmesi için 23 maddeyi de doldurmanız gereklidir.

ANKET SORULARI

		TAM	ÇOK	ORTA	AZ	HİÇ
1	Okulumuzda çalışanlarla ilgili kararlar, çalışanların katılımıyla demokratik bir şekilde alınır.					
2	Okulumuzda çalışanların dile getirdiği şikâyet ve öneriler dikkate alınmaktadır.					
3	Okulumuzun kalite politikasını destekliyorum.					
4	Okulumuzda yapılan faaliyetlerde herkes birbirine yardımcı olur.					
5	Bireysel performans değerlendirmesi adil, tarafsız ve objektif olarak yapılmaktadır.					
6	Her türlü ödüllendirme ve terfilerde bireysel performans değerlendirme sonuçları esas alınmaktadır.					
7	Yöneticilerin sergilediği tutum ve davranışlar, çalışanları motive edici yöndedir					
8	Okul yönetimi görevimi yerine getirmede bana destek oluyor.					
9	Çalıştığım okul bana kendimi geliştirme imkanı tanımaktadır.					
10	Yöneticiler, çalışanların hizmet içi eğitim ihtiyaçlarını karşılamak için kişi ve kuruluşlarla işbirliği yapar.					
11	Okul teknik araç ve gereç yönünden yeterli donanıma sahiptir.					
12	Okulda görevimi yerine getirebilmem için yeterli araç gereci buluyorum.					
13	Öğretmenlere sağlanan sosyal tesis ve hizmetler yeterlidir.					
14	Yöneticilerimiz, hizmet alanların beklentilerini dikkate alır.					
15	Okul, çağın gerektirdiği değişme ve gelişmeleri takip edebilmekte ve bu gelişmeleri okula taşıyabilmektedir					
16	Yöneticilerimiz çalışanların görüşlerini dikkate almaktadır.					
17	Yöneticiler, iyileştirme takım çalışmalarının önerilerini dikkate alarak iyileştirmeler yapar.					
18	Okulda yapılan olumlu işler takdir edilir					
19	Okulumun temel politikasını ve önemli stratejilerini biliyor ve paylaşıyorum.					
20	Okulumuzun insan kaynakları yönetimi strateji ve uygulamalarını benimsiyorum.					
21	Okulda bizleri ilgilendiren kararlarda görüşlerimiz dikkate alınır.					

Okulun en beğendiğiniz özellikleri nelerdir?

--

Okulun en beğenmediğiniz, değişmesini istediğiniz özellikleri nelerdir?

--

Katkılarınız için teşekkür ederiz.

